

# Vuosikatsaus 2022

Rohkeus kasvaa yhdessä.

Tesi

## Tesi

- Toimimme aktiivisesti kasvavien suomalaisyritysten onnistumisen puolesta
- Kehitämme ja palvelemme koko suomalaista pääomasijoitusmarkkinaa
- Haluamme nostaa Suomen uudistavan talouskasvun eturiviin
- Sijoitamme pääomasijoitusrahastoihin ja suoraan kasvuyrityksiin
- Toimimme markkinaehtoisesti, vähemmistöomistajana
- Edistämme kestävyyttä pääomasijoitusalueilla ja yrityksissä
- Tavoittelemme mahdollisimman suurta positiivista yhteiskunnallista vaikuttavuutta
- Tarjoamme tietoa ja kokemusta yritysten, pääomasijoittajien ja päätöksentekijöiden käyttöön
- Olemme Suomen valtion 100 % omistama pääomasijoitusyhtiö

# Vuosikertomus 2022

Tesin (Suomen Teollisuussijoitus Oy) vuosikertomus koostuu neljästä osasta. Kaikki vuosikertomuksen osat ovat saatavilla suomeksi ja englanniksi ja ne ovat ladattavissa kotisivuiltamme osoitteessa [tesi.fi](https://www.tesi.fi).

- **Vuosikatsaus:**  
Strategia, arvonluonti, sijoitustoiminta ja kestävyys
- **Taloudellinen katsaus:**  
Hallituksen toimintakertomus ja tilinpäätös
- **Selvitys hallinto- ja ohjausjärjestelmästä:**  
Hallinnointi, sisäinen valvonta ja riskienhallintajärjestelmät
- **Palkitsemisraportti:**  
Palkitsemisperiaatteet, hallituksen ja toimitusjohtajan palkitseminen



# Sisältö

Tesin vuosikertomus 2022 koostuu neljästä osasta. Tämä on vuosikatsaus, joka kattaa strategian, arvonluonnin, sijoitustoiminnan ja kestävyden.

## VUOSIKATSAUS

Vuosi 2022 lyhyesti.....	6
Toimitusjohtajan katsaus.....	7
Strategia, arvonluonti ja sijoitustoiminta.....	9
Tesin strategia.....	10
Roolimme yhteiskunnassa.....	11
Näin luomme arvoa.....	12
Arvomme ja tärkeimmät sidosryhmämme.....	13
Sijoitustoimintamme.....	17
Kestävyys.....	21
Vastuullisuuden avainluvut.....	22
Kestävyiden johtaminen.....	23
Kestävä sijoittaminen .....	24
Tavoitteet, mittarit ja toimenpiteet .....	26
Kestävyiden viitekehys ja olennaiset teemat .....	27
Raportointiperiaatteet .....	40
GRI-sisältöindeksi.....	41



# Vuosi 2022

Talouden perusasetukset muuttuivat.

# Vuosi 2022 lyhyesti

1.1.–31.12.2022

MEUR  
**146**

kansainvälistä rahaa Suomeen  
sijoituskumppaneilta

MEUR  
**852**

kohderahastojen keräämä  
koko pääoma

MEUR  
**-26**

Tesin tulos

31.12.2022

**128**

suoraa kohdeyhtiötä

**111**

kohderahastoa

**48**

Tesin henkilömäärä  
keskimäärin

**4**

rahastojen rahastoa



## Toimitusjohtajan katsaus

# Poikkeuksellisina aikoina Tesin rooli korostuu

Poikkeukselliset ajat saivat vuodesta 2022 jatkoa, kun Venäjä aloitti helmikuussa hyökkäyssotansa Ukrainaan. Inflaation paluu ja arvostustasojen lasku näkyivät pääomasijoitusmarkkinoilla ja Tesin tuloksessa, joka kääntyi usean voitollisen vuoden jälkeen tappiolliseksi. Vaikka ulkomaiset sijoittajat pysyivät Suomessa ja suomalaiset kasvuyritykset onnistuivat keräämään mittavan summan kasvurahoitusta, näkyy taivaalla pilviä: rahastojen varainkeruu on vaikeutunut ja listautumismarkkina hiljentynyt. Markkinatiedon, kärsivällisen rahan ja osaavan omistamisen merkitys on nyt arvossaan, ja Tesin kaltaisen toimijan merkitys markkinan täydentäjänä ja kehittäjänä korostuu.

Vaikka talous on lähellä taantumaa, suomalaiset listaamattomat yritykset lähtevät vuoteen 2023 koh- tuullisista asemista: kasvun ennakoidaan jatkuvan ja tutkimukseen, tuotekehitykseen ja investointeihin halutaan panostaa. Haasteita luovat työvoiman saatavuus, häiriöt toimitusketjuissa ja kustannustason voimakas nousu. Kestävyyssajattelu ja vihreä siirtymä ovat energiakriisin saattamana saaneet toisaalta vauhtia ja toisaalta uusia ulottuvuuksia, kun geopoliittinen epävarmuus ja Euroopan turvallisuustilanne ovat nostaneet huoltovarmuuden ja puolustusteollisuuden uuteen arvoonsa. Tesissä teemme töitä Suomelle tekemällä töitä kasvavien suomalaisyritysten onnistumisen puolesta.

### **EUROOPPALAISTA KASVURAHAA SUOMALAISILLE YRITYKSILLE**

Teimme vuonna 2022 sijoituksia ja sitoumuksia yhteensä 297 (207) miljoonalla eurolla. Euromääräisesti valtaosa sijoituksistamme on yhä rahastoissa, ja viime vuosi oli rahastojen osalta yksi Tesin historian aktiivisimmista. Yhteistyömme Euroopan investointipankin kanssa sai jatkoa, kun teimme ensimmäiset sijoitukset uudesta sadan miljoonan euron yhteisrahoitusohjelmasta. Suorien sijoitustemme määrä on kasvanut 128 yritykseen, joista 63 on saanut rahoitusta korona-ajan erityissijoitusohjelmistamme. Ohjelmat suljettiin ensisijoitusten osalta maaliskuun lopussa, mutta työ niiden ympärillä jatkuu.



## **PÄÄOMASIOITTAJAT TUOVAT VAUHTIA KESTÄVÄÄN KASVUUN**

Kasvu ja työllisyys vauhdittuvat, kun vienti monipuolistuu ja yritykset kehittyvät. Pääomasijoitetut yritykset tutkitusti kasvavat, investoivat ja työllistävät huomattavasti keskimääräistä enemmän sekä panostavat tutkimukseen ja tuotekehitykseen. Tämä tukee Suomen elinkeinorakenteen pitkäaikaista uudistumista. Olemme pääomasijoittajana mukana ratkaisemassa globaalia ja kotimaista kestävyysshaastetta. Annamme oman osamme kestävään kehitykseen, kun vähemmistösjoittajana rahoitamme uudistuvia yrityksiä, tuotamme lisäarvoa omistajana ja teemme laaja-alaista yhteistyötä. Suomen elinkeinorakennetta monipuolistamalla luomme edellytyksiä myös julkisen talouden tasapainottamiseen.

## **KESTÄVYYS SAA UUSIA ULOTTUVUUKSIA JA SEN MERKITYS JATKAA KASVUAAN**

Vastuullisen sijoittamisen ja positiivisen yhteiskunnallisen vaikuttavuuden merkitys kasvaa edelleen samalla, kun kestävyiden käsite saa uusia ulottuvuuksia ja muokkautuu ajassa. Ekologisesti ja sosiaalisesti

kestäviä yrityksiä ja työpaikkoja syntyy, kun sijoittajat kohdentavat pääomaa uudistumiseltaan ja vaikuttavuudeltaan merkittävimpiin yrityksiin. Kestävyys on Tesin tärkeä strateginen kehityskohde.

Nopeutamme vihreää siirtymää, kun edistämme kestävyttä sijoituskohteissamme. Edellytykset sijoituksellemme ovat, että sijoituskohteessa löytyy halua kehittää vastuullisuutta, ja että pystymme vaikuttamaan toiminnan kehittämiseen yhdessä kumppaniemme kanssa. Jatkamme aktiivisesti kestävyiden kehittämistä ja edistämistä myös tulevana vuonna.

## **MARKKINATIEDON ROOLI KOROSTUU MURROSVAIHEISSA**

Tesi on viime vuosien aikana panostanut merkittävästi markkinatiedon tuottamiseen pääomasijoitusmarkkinasta ja kasvuyrityksistä. Nyt voimme yhdistää tietoa useista ulkoisista ja sisäisistä lähteistä markkinoiden kehittämiseksi ja tukemiseksi. Tulemme edelleen lisäämään markkinatiedon tuottamista sekä kehittämään kyvykkyyttämme analysoida, viestiä ja käydä keskustelua markkinatiedosta.

## **LOPUKSI**

Haluan välittää lämpimät kiitokseni kaikille tesiläisille sekä niille kasvuyrityksille, rahastoille, pääomasijoitus-toimialan toimijoille, päättäjille ja muille sidosryhmille, joiden kanssa olemme tehneet tiivistä yhteistyötä. Sen lisäksi, että kehitämme ja palvelemme pääomasijoitusmarkkinaa, kehitämme markkinaa myös meitä. Erityiskiitos toimitusjohtajan työnsä lokakuussa päättäneelle Jan Sasselille ja lämpimästi tervetuloa Tesin ruoriin vuoden alussa tarttuvalle Pia Santavirrälle! On ollut etuoikeus saada luotsata Tesiä tänä siirtymäaikana. Olen vaikuttanut ja kiitollinen siitä otteesta, jolla yhdessä kaikkien tesiläisten kanssa olemme kehittäneet toimintaamme ja varmistaneet yhteiskunnallisesti vaikuttavan työmme sujuvan jatkon. Kyvykkyytemme jatkaa hyvää tekemistä on erinomaisella tasolla.

**Jussi Hattula**





## **Strategia, arvonluonti ja sijoitustoiminta**

Teemme töitä Suomelle tekemällä töitä kasvaville suomalaisyrityksille.

# Tesin strategia



## Roolimme yhteiskunnassa

Tesin tehtävä on suomalaisten yritysten kasvun ja kansainvälistymisen edistäminen sekä pääomasijoitusmarkkinan kehittäminen. Tavoitteenamme on lisätä yksityistä pääomaa tarjoamalla sitä täydentävää rahoitusta. Valtion täysin omistamana pääomasijoitusyhtiönä toimintamme perustuu lakiin, asetukseen ja omistajaohjaukseen.

Oman pääoman ehtoisen rahan tarjonta vaihtelee Suomessa huomattavasti tarvittavan rahoituksen koon ja yrityksen kasvuvaiheen mukaan. Kapeikkojen sijainti markkinassa vaihtelee myös ajassa. Toimintamme kannalta onkin olennaista kyky tunnistaa ja täyttää näitä markkinakapeikkoja ja mukauttaa toimintaamme markkinan ja tilanteen mukaan.

Mandaattimme mukaisesti toimimme markkinaehtoisesti ja teemme sijoitukset samoilla ehdoilla kuin yksityiset sijoittajat. Teemme sijoituksemme lähtökohtaisesti yhdessä yksityisten sijoittajien kanssa, ja toimimme pääsääntöisesti vähemmistösijoittajana ja

-omistajana. Teemme sijoituksia kasvuyhtiöihin sekä suoraan että rahastojen kautta, ilman toimialarajoitteita. Erityisin teollisuuspoliittisin perustein tehtävät sijoitukset suuntaamme toimialoille, joilla on käynnissä tai ennakoitavissa merkittävä rakennemuutos.

Toimintamme tulee olla liiketaloudellisesti kannattavaa pitkällä aikavälillä. Tavoittelemme sijoituksillemme tuottoa, ja sijoituksiimme liittyy irtautumissuunnitelma. Elinkeino- ja teollisuuspoliittisen tehtävän täyttämiseksi voimme kuitenkin yksittäisissä sijoituspäätöksissä hyväksyä tavanomaista suuremman riskin tai matalamman tuottotavoitteen.

**” Tehtävämme on suomalaisten yritysten kasvun ja kansainvälistymisen edistäminen sekä pääomasijoitusmarkkinan kehittäminen.**

# Näin luomme arvoa

Visiomme mukaisesti haluamme nostaa Suomen uudistavan talouskasvun eturiviin. Tähän pyrimme strategiallamme:

- Olemme aktiivinen pääomasijoittaja ja osaava omistaja, luomme arvoa.
- Tavoittelemme merkittävää yhteiskunnallista vaikuttavuutta.
- Jaamme aktiivisesti markkinatietoa ja osaamista, kehitämme verkostoja.

Tesillä on vahvaa näyttöä menestyksekkästä toiminnasta, ja tuomme mukanaamme institutionaalista painoarvoa. Samalla ymmärrämme, että oikeus olla olemassa ansaitaan vaikuttavilla onnistumisilla, yhä uudelleen.

Toimimme aktiivisesti kasvavien suomalaisyritysten onnistumisen puolesta. Lisäksi kehitämme ja palvelemme koko suomalaista pääomasijoitusmarkkinaa.

Haluamme olla vastuullinen ja yhteiskunnalliselta vaikuttavuudeltaan merkittävä toimija. Tavoittelemme mahdollisimman suurta positiivista nettovaikutusta pääomasijoitusrahastojen ja kohdeyritystemme arvon-

luonnin kautta ja edistämme toiminnallamme kestävän liiketoiminnan kehittymistä yrityksissä.

Sijoitamme kasvuun, jaamme riskiä ja tuemme yrityksiä ja rahastoja aktiivisella omistajuudella esimerkiksi osallistumalla hallitustyöhön ja tarjoamalla tietoa ja kokemustamme pääomamarkkinoista. Teemme yhteistyötä monipuolisesti eri toimijoiden kanssa ja rakennamme uusia kumppanuuksia.

Tavoitteemme on, että arvonaluonti on systemaattista koko Tesin henkilöstön ja sidosryhmät osallistavaa verkostomaista toimintaa. Haluamme toimia ennakoivasti ja kohdentaa tiedolla johtamisen avulla toimintamme korkeimman arvopotentiaalin hankkeisiin.

Olemme pitkäjänteisellä kehitystyöllä merkittävästi kehittäneet kyvykkyyttämme tuottaa tietoa markkina-toimijoiden ja päättäjien hyödynnettäväksi. Olemme myös suunnitelmallisesti vieneet kestävyyttä osaksi sijoitustoimintaamme. Vuonna 2022 julkaistut raportit, tutkimukset ja selvitykset löydät [kotisivuiltamme](#) [raporttipankista](#).

Sijoittajana voimme luoda arvoa esimerkiksi rahoituksen, strategian, hallinnon, kestävyuden, tiedon ja parhaiden käytäntöjen jakamisen sekä verkostojen

luomisen kautta. Parhaat arvonaluontikeinot ovat aina yritys-, rahasto- ja tilannekohtaisia. Seuraamme ja mittaamme arvonaluontia taloudellisesta, ympäristöön, sosiaaliseen ja hallintoon liittyvistä näkökulmista. Raportoimme toimintamme vaikuttavuudesta erillisessä vaikuttavuuskatsauksessa. Lisätietoa vastuullisuudestamme löydät tämän osion [kestävyysosasta](#).

Vuonna 2022 keskityimme kokonaisvaltaiseen arvonaluontiin ja kehitimme erityisesti kestävyteen liittyvää seurantaa ja työkaluja. Tietomalliamme hyödyntäen analysoimme temaattisia yritysjoukkoja.

Lisäarvomme syntyy ihmisten osaamisesta. Meiltä saa markkinatietoa, pitkäjänteistä apua, kärsivällistä rahaa ja osaavaa omistamista.

**” Pitkäjänteistä apua, markkinatietoa, kärsivällistä rahaa ja osaavaa omistamista.**

## Arvomme ja tärkeimmät sidosryhmämme

Arvomme ovat rohkeus, ratkaisut ja yhdessä. Näiden sisällön päivitimme keväällä 2022 koko työyhteisön voimin vastaamaan tavoiteltua yrityskulttuuriamme.

Haluamme olla uteliaita uusille mahdollisuuksille ja rohkeita ratkaisuisa. Ratkaisujemme keskiössä on suomalainen kasvuyritys, jonka puolesta teemme töitä.

Yhteistyöllä voimme saavuttaa tavoitteemme. Haluamme olla helposti lähestyttäviä, luotettavia ja osa ratkaisua. Kilpailemme onnistumisista, emme asiakkaista.

Pyrimme läpinäkyvyyteen ja hyvän hallintotavan merkitys korostuu toiminnassamme. Onnistumme, kun meistä jää mielikuva uteliaasta ja uudistavasta, avoimesta ja aktiivisesta, osaavasta ja asiantuntevasta organisaatiosta, joka toimii oikein.

Tärkeimpiä sidosryhmiämme ovat oman henkilöstömme, hallintomme ja omistajamme sekä suomalaisen kasvuyritysten lisäksi muut pääomamarkkinatoimijat, media, päättäjät ja yhteiskunnalliset vaikuttajat.

Pidämme yhteyttä ja jaamme tietoa sidosryhmiimme työryhmissä, tapaamisissa ja tapahtumissa sekä omien viestintäkanaviemme – verkkosivujen, sosiaalisen median ja uudistetun uutiskirjeen – kautta. Vuonna 2022 kotisivuillamme oli keskimäärin noin 3 % enemmän kävijöitä kuin vuonna 2021. Twitterissä

seuraajamäärämme kasvoi 3 % ja LinkedInissä 41 % vuoden aikana. Myös tavoitavuusluvut kehittivät positiivisesti.

Osallistuimme useisiin tapahtumiin yhteistyökumppaneidemme kanssa. Järjestimme laajan sidosryhmätapahtuman – Tesin kesäjuhlat – sekä yritysten ylimmälle johdolle suunnatun ESG-foorumin. Yhdessä sisarorganisaatioidemme, TEMin ja paikallisten toimijoiden kanssa olimme mukana käynnistämässä Vihreän siirtymän rahoituksen (ViSiRa) maakuntakiertuetta. Aloitimme myös infotilaisuuksien järjestämisen yritystutkimustemme tulosten julkaisujen yhteydessä, ja kartoitimme tutkimuksilla sidosryhmiemme käsityksiä Tesistä.

Olemme jäseniä Pääomasijoittajat ry:ssä, eurooppalaisen pääomasijoitusalan kattojärjestö Invest Europessa, Finsifissä (Finland's Sustainable Investment Forum) ja FIBSissä (Finnish Business & Society) sekä eurooppalaisten, julkisten pääomasijoitusorganisaatioiden EVFIN-yhteisön perustajajäsen. Olemme osa Team Finlandia. Slushin, Arctic15:n ja Directors Institute of Finlandin (DIF) lisäksi teimme yhteistyötä muun muassa Kasvuryhmän ja Inklusiivin kanssa.

Tesin hallituksen nimeämä Tesin Advisory Board on tärkeä osa yhteiskuntasuhdeverkostoamme.



Valtion pääomasijoitusyhtiönä toimimme työ- ja elinkeinoministeriön ohjauksessa ja käymme aktiivista dialogia omistajan kanssa.

Varsinaisen sijoitustoimintamme lisäksi olemme tarjonneet erityissijoitusohjelmiamme kautta apua korona-kriisissä ja tuottaneet laajassa yhteistyössä markkinatietoa ja analyysijä kasvuyritysten tilanteesta.

Toimimme aktiivisena sijoittajana ja tuemme tarpeen mukaan rahastojen ja niiden hallinnoijien ongelmatilanteiden ja toiminnan epäjatkuvuuskohtien ratkomista. Teemme jatkuvaa yhteistyötä ja keskustelemme säännöllisesti muiden institutionaalisten sijoittajien kanssa.

Vuoden 2022 lopussa olimme mukana 111 pääomasijoitusrahastossa ja 128 suorassa yrityssijoituksessa. Vuoden aikana toimimme puheenjohtajana 11 rahaston sijoitusneuvostossa (advisory board), jäsenenä 75 ja tarkkailijana kolmen rahaston sijoitusneuvostossa. Osallistuimme 69 yrityksen hallitustyöskentelyyn joko tarkkailijan tai varsinaisen jäsenen roolissa.

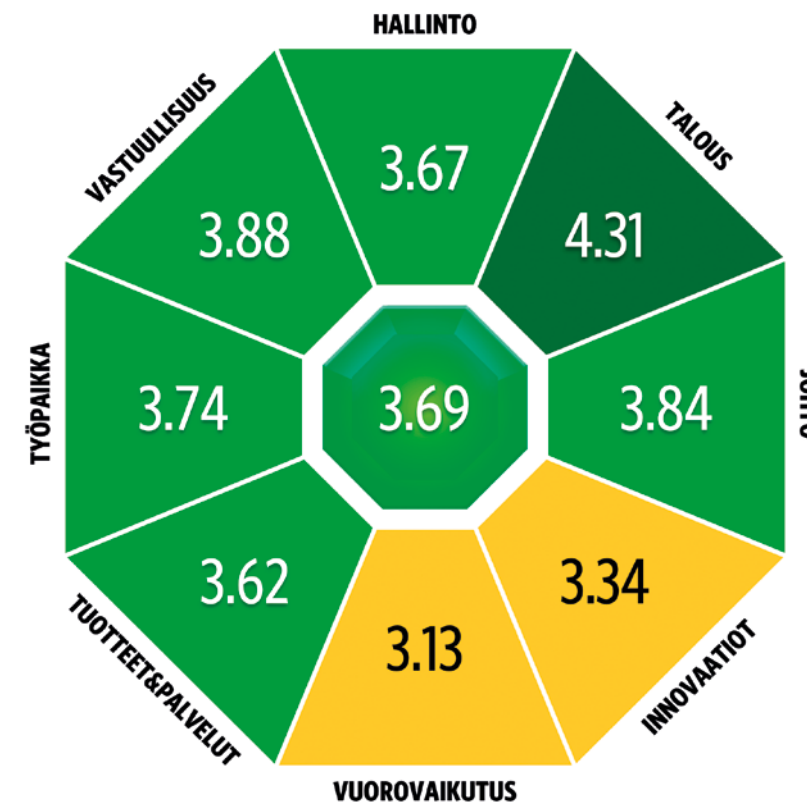
Keväällä 2022 kysyimme Tesin suorasijoitusten toimitusjohtajilta, hallitusten puheenjohtajilta ja kanssasijoittajien edustajilta palautetta Tesin omistajayhteistyöstä, toiminnasta yhtiöiden hallituksissa sekä sen vastuullisuudesta ja vaikuttavuudesta. Vastausten kokonaisarvosana oli 4,0 (asteikolla 1–5).

Keväällä 2022 tehdyllä Luottamus & Maine -tutkimuksella selvitimme yhteiskunnalliset vaikuttajat -sidosryhmän näkemyksiä Tesistä, ja saimme kokonaisarvosanaksi 3,7 (asteikolla 1–5). Vastaajaryhmä kattoi keskeiset viranomaiset, poliittiset toimijat, etujärjestöt, tutkimuslaitokset ja Tesin valtio-omisteiset sisarorganisaatiot. Parhaimmat yksittäiset mainearvosanat saimme taloudessa ja vastuullisuudessa, heikoimmat taas vuorovaikutuksessa ja innovatiivisuudessa. Yhteiskunnallisten vaikuttajien sidosryhmätuki Tesiä kohtaan on tutkimuksen mukaan erittäin hyvällä tasolla (3,9).

Onnistuneen toiminnan edellytykset luodaan organisaation sisällä. Katso lisää sitoutuneen ja hyvinvoivan henkilöstön merkityksestä vuosikatsauksen [kestävyysosasta](#).

” Yhteiskunnallisten vaikuttajien sidosryhmätuki Tesiä kohtaan on tutkimuksen mukaan erittäin hyvällä tasolla.

Luottamus & Maine, kevät 2022, yhteiskunnallisten vaikuttajien arviot Tesistä



© 2022 T-Media Oy – kaikki oikeudet pidätetään



## CASE

# Rester – teollisuustekstiilejä mullistamassa

Suomalainen kiertotalousyhtiö Rester on globaali edelläkävijä tekstiilikierrätyksen arvoketjujen rakentamisessa. Yhtiön jalostamaa uusiokuitua käytetään esimerkiksi tekstiiliteollisuudessa kankaiden tai teknisten tekstiilien valmistuksessa sekä rakennusteollisuudessa eristys- ja komposiittimateriaalien sekä akustiikkalevyjen tuotantoon.

Rester keräsi kesäkuussa 2022 kuuden miljoonan euron rahoituskierroksen, johon myös Tesi osallistui. Kyseessä oli Tesin ensimmäinen sijoitus yhtiöön. Sijoitus Resteriin tehtiin kiertotalousohjelmasta, jolla Tesi

edistää materiaalitehokkuutta ja hiilineutraaliutta.

”Tekstiiliteollisuus tuottaa merkittävän määrän globaalin talouden kasvihuonepäästöistä ja kuluttaa huomattavan määrän vettä. Silti tekstiilien kierrätys ja uudelleenkäyttö, mikä vähentäisi ympäristökuormitusta, on vielä varsin pienimuotoista. Sijoituksemme Resteriin luokin konkreettista vaikuttavuutta ja edistää vastuullista liiketoimintaa yhtiön skaalautuessa ja laajentuessa kansainvälisesti”, kommentoi **Mikael Niemi**, sijoitusjohtaja Tesillä.



≥ INNOVESTOR

## CASE

# Innovestor – terveystieteiden potentiaalia vapauttamassa

Suomalainen pääomasijoittaja Innovestor käynnisti helmikuussa 2022 biotieteistä ponnistaviin innovaatioihin sijoittavan Life Science -rahaston. Sen tavoitteena on kasvattaa yliopistolähtöisistä keksinnöistä sekä vankkaan tieteelliseen tutkimukseen perustuvista yhtiöistä menestyjiä.

60 miljoonan euron koossa julkistettu ja vuoden

2023 helmikuussa 90 miljoonan euron koossa sulkeutunut rahasto sijoittaa Suomeen sekä muihin Pohjoismaihin ja Baltiaan.

Tesi sijoitti rahastoon, koska markkinoilla on jo vuosien ajan tunnistettu kotimaisen biotiedealaaan erikoistuneen rahaston tarve. Terveystieteiden rahoitustarjonta täydentyikin rahaston myötä merkittävästi.



# Sijoitustoimintamme

Vuosi 2022 muutti talouden perusasetukset. Korona-pandemiasta alkanut poikkeuksellinen ajanjakso sai jatkoa, kun Venäjä aloitti hyökkäyssotansa Ukrainaan. Hyökkäyssotaa seurannut globaali epävarmuus, energian saatavuuden ongelmat ja toimitusketjuhäiriöt yhdistettynä voimakkaaseen elvyttämiseen saivat aikaan korkean inflaation, korkojen nousun ja arvostustasojen laskun. Lisäksi Eurooppaan ja erityisesti Suomeen kohdistui erityinen huomio Venäjän naapurimaana.

Kasvuyhtiöiden arvostustasojen yleinen lasku näkyy myös Tesin sijoitusten arvostuksissa, jotka laskivat ensimmäistä kertaa viiteen vuoteen.

Vaikka varainkeruu on jossain määrin selvästi hidastunut ja vaikeutunut, on lupaaville suomalaisille kasvuyhtiöille vielä riittänyt pääomaa. Listautumismarkkina on kuitenkin hiljentynyt voimakkaasti ja suunniteltuja listautumisia on siirtynyt tulevaisuuteen.

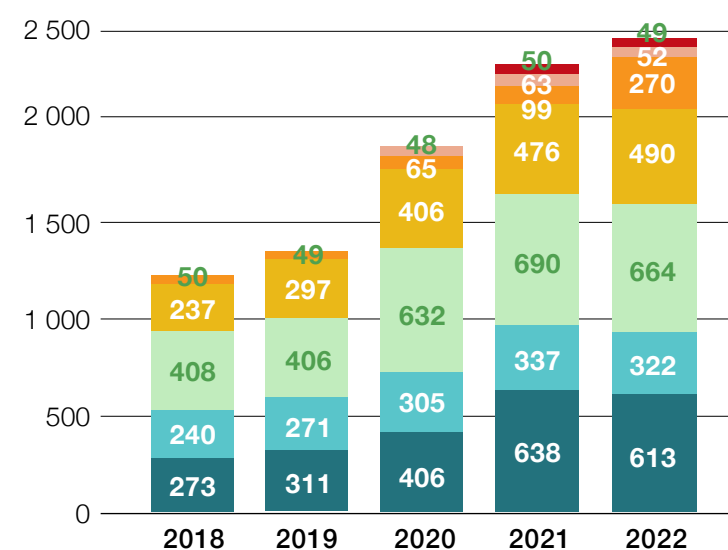
Haastavista olosuhteista huolimatta onnistuimme erityistehtäviemme lisäksi jatkamaan normaalia sijoitustoimintaamme. Vuoden 2022 lopussa hallinnoitavat

pääomamme olivat 2,5 miljardia euroa, josta 65 % oli rahastoissa (71 % vuonna 2021). Olimme vuoden lopussa mukana 111 rahastossa (109), neljässä (4) rahastojen rahastossa sekä 128 (119) suorassa yrityssijoituksessa. Suorien sijoitusten kappalemäärä on kasvanut merkittävästi muutamassa vuodessa korona-ajan erityissijoitusohjelmien ja Finnveralta Tesille siirtyneiden sijoitusten myötä.

Lähdemme sijoituskohteisiimme mukaan ensisijaisesti pitkäjänteisenä omistajana ja yhdessä muiden sijoittajien kanssa. Vuonna 2022 teimme sijoituksia ja sitoumuksia yhteensä 297 miljoonalla eurolla (vuonna 2021 MEUR 207).

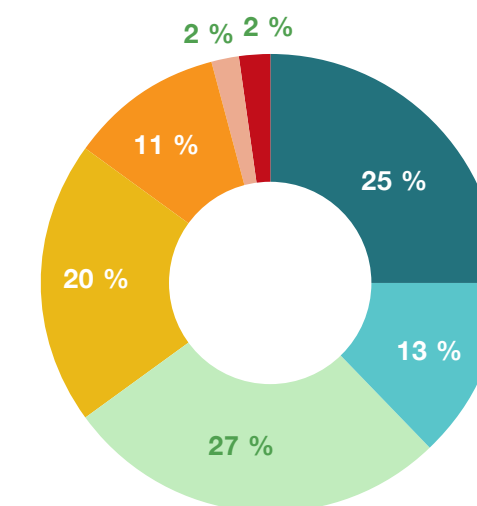
Rahastotoiminnallamme kehitämme pitkäjänteisesti kotimaista pääomasijoitusmarkkinaa. Annoimme sitoumuksia 13 pääomasijoitusrahastoon yhteensä 90 miljoonaa euroa (vuonna 2021 19 rahastoon MEUR 136). Rahastojen osuus vuonna 2022 tehdyistä sijoituksistamme ja sitoumuksistamme oli kaikkiaan 30 % (66 %).

Tesin hallinnoitavat pääomasijoitukset, MEUR



- Venture capital -rahastot
- Kasvu- ja buyout-rahastot
- Kasvurahastojen rahastot\*
- Suorat sijoitukset
- Erityissijoitusohjelmat
- ESIR-rahoitus/EIP
- EGF-rahoitus/EIP

Tesin hallinnoitavat pääomasijoitukset  
31.12.2022, MEUR 2 460



- Venture capital -rahastot
- Kasvu- ja buyout-rahastot
- Kasvurahastojen rahastot\*
- Suorat sijoitukset
- Erityissijoitusohjelmat
- ESIR-rahoitus/EIP
- EGF-rahoitus/EIP

\* Tesin hallinnoimat Kasvurahastojen rahastot (4 kpl) sisältävät yht. 401 MEUR edestä työeläkeyhteisöjen pääomia

Kasvurahastojen rahastoilla (KRR I-IV) olemme yhdessä suomalaisten eläkeinstituutioiden kanssa luo-  
neet pääomasijoitusinstrumentin, jolla saamme ka-  
navoitua institutionaalista pääomaa rahastojen kautta  
kasvuyrityksille. Tesin hallinnoimat KRR-rahastot  
toimivat ankkurisijoittajina pääomasijoitusrahastoissa.  
Vuonna 2022 KRR-rahastoista sijoitettiin seitsemään  
pääomasijoitusrahastoon 62 miljoonaa euroa (vuonna  
2021 4 kpl ja MEUR 50). Kaikkiaan KRR-rahastoista  
on annettu sijoitussitoumuksia vuoden 2022 loppuun  
mennessä 44 pääomasijoitusrahastoon 528 miljoonal-  
la eurolla. Kohderahastot ovat puolestaan sijoittaneet  
lähes 350 suomalaiseen yritykseen.

Vuonna 2018 aloittamamme sadan miljoonan eu-  
ron ESIR-rahoitusohjelma Euroopan investointipankin  
kanssa jatkui vuonna 2022. Tesin hallinnoiman ohjel-  
man rahoituksesta 50 miljoonaa euroa tulee Euroopan  
keskuspankin (EIP) kanavoimana ESIR-rahoituksena  
ja vastaavasti 50 miljoonaa euroa Tesiltä. Ohjelmasta  
on vuoden 2022 loppuun mennessä sijoitettu kuuteen  
suomalaiseen kasvuyritykseen yhteensä 36 miljoonaa  
euroa. ESIR-ohjelmasta tehtiin yksi jatkosijoitus vuon-  
na 2022.

Yhteistyömme EIP:n kanssa sai jatkoa vuoden 2022  
alussa, kun käynnistimme uuden sadan miljoonan  
euron EGF-rahoitusohjelman suomalaisille pk-yrityksil-  
le. Tässäkin ohjelmassa EIP:n osuus on 50 miljoonaa  
euroa ja se tulee Euroopan takuurahastosta (EGF).  
Vuonna 2022 teimme EGF-ohjelmasta sijoituksia kol-  
meen yritykseen yhteensä kuudella miljoonalla eurolla.

Koronan haasteisiin vuonna 2020 luodut väliaikaiset  
erityissijoitusohjelmat suljimme ensisijoitusten osalta  
maaliskuun 2022 lopussa, mutta jatkosijoittaminen  
niiden kautta on yhä mahdollista. Vuonna 2022 teim-  
me Venture Bridge -ohjelmasta sijoituksia 17 yrityk-  
seen 10 miljoonalla eurolla (vuonna 2021 20 kpl ja  
MEUR 15,6). Vakautusohjelmasta teimme sijoituksia

**” Kasvurahastojen rahastot ovat  
hieno esimerkki Tesin ja kotimaisten  
eläke- ja vakuutusyhtiöiden  
välisestä yhteistyöstä.**

viiteen yritykseen 170 miljoonalla eurolla (vuonna 2021  
6 kpl ja MEUR 10,8). Hakemuksia ohjelmiin saimme  
18 kpl (45 kpl), joista vakautusohjelmaan kolme (8 kpl)  
ja Venture Bridge -ohjelmaan 15 (27 kpl). Kaikkiaan  
ohjelmista on tehty sijoituksia 63 yritykseen yhteensä  
269 miljoonalla eurolla.

Normaalin toimintamme suorilla sijoituksilla olimme  
mahdollistamassa useiden yhteiskunnallisesti vaikut-  
tavien yritysten uudistumista ja kasvua. Vuonna 2022  
teimme suorilla sijoituksia 14 yritykseen 27 miljoonalla  
eurolla (vuonna 2021 36 kpl ja MEUR 44,7). Näistä  
ensisijoituksia oli seitsemään yritykseen 19 miljoonal-  
la eurolla (27 kpl ja MEUR 29,3). Finnveralta vuonna  
2021 Tesille siirtyneessä EAKR-Aloitusrahoitusrahastossa oli  
vuoden 2022 lopussa sijoituksia 22 kohdeyhtiössä.  
Määrä on laskenut yhdellä yhtiöllä, josta irtaannuimme  
vuoden 2022 aikana.

Normaaliin toimintaamme lukeutuvia ensisijoituksia  
teimme kasviproteiinituotteiden valmistaja Meeat Food  
Techiin; syöpiin immunoterapiahoitoja kehittävään TILT  
Biotherapeuticsiin; tekstiilikierrätykseen erikoistuneeseen  
Resteriin; aurinkoenergiaratkaisuja tarjoavaan  
Solnet Green Energyyn; viikon ruoka-ainekset koteihin

**” Normaalin toimintamme suorilla  
sijoituksilla olimme mahdollistamassa  
useiden yhteiskunnallisesti vaikuttavien  
yritysten uudistumista ja kasvua.**

toimittavaan Ruokaboksiin sekä verensokerin mittaa-  
miseen keinoantavaan Human Engineering  
Healthiin (Veri).

Vuonna 2022 saimme palautuksia rahastoista noin  
120 miljoonaa euroa (vuonna 2021 MEUR 186) sekä  
osingoista, lisäkauppahinnoista ja irtaantumisten kaut-  
ta noin 17 miljoonaa euroa (MEUR 66). Irttaannuim-  
me sijoituksistamme kotona tuotettavien palveluiden  
tarjoaja Stella Careen; puolijohdepioneeri Picosuniin;  
tekoälyä ja pelillistämistä ostosalustallaan hyödyntä-  
vään Blidziin, prosessorikehittäjä Minima Processoriin;  
lääkinnällisen analytiikan ohjelmistokehittäjä Disioriin ja  
ravintola-alan konserniin NoHo Partnersiin. Monikos-  
ketusnäyttöjä tuottava MultiTaction sekä outlet-kylä  
Zsar tekivät konkurssin.



TRIND <sup>VC</sup>

## CASE

# Trind – innovaatiotoimintaa ja enkelisijoittajia Suomeen

Virolais-suomalainen pääomasijoitusyhtiö Trind julkisti syyskuussa 2022 toisen rahastonsa 55 miljoonan euron koossa. Tuore rahasto sijoittaa erityisesti startup-yrityksiin, jotka kehittävät suoraan kuluttajia ja yhteisöjä tavoittelevia business-to-consumer (B2C) -innovaatioita. Trind aikoo sijoittaa tuoreesta rahastostaan 30–40 startupiin Suomessa, Baltiassa ja muualla Euroopassa. Tesi ei ole sijoittanut hallinnoijan aiempaan rahastoon.

”Trindin taustajoukot tuovat tuoreella rahastollaan verkostonsa ja B2C-osaamisensa suomalaisten yritysten kasvun ja kansainvälistymisen tueksi. Sen lisäksi hallinnoijalla on taustallaan kattava verkosto enkelisijoittajia, ja se nauttii arvostusta niiden keskuudessa. Trindillä on siksi myös tärkeä rooli suomalaisen enkeliverkoston ja vc-sijoittajien yhteistyön lisäämisessä”, sanoo **Enni Rautio**, sijoituspäällikkö Tesillä.



## CASE

# Butterfly Ventures – kestäväää kehitystä yhdessä yliopistojen kanssa

Butterfly Ventures on suomalainen rahastohallinnoija, joka pohjaa sijoitustoimintansa EU:n kestävän kehityksen artikla kahdeksaan ja siihen liittyvään SDFR-regulaatioon. Butterfly Ventures sijoittaa etenkin suomalaisiin, mutta myös muihin pohjoismaisiin ja baltialaisiin siemenvaiheen yhtiöihin. Butterfly Venturesin erikoisuutena on sen suomalaisessa markkinassa poikkeuksellisen läheinen yhteistyö yliopistojen ja tutkijayhteisöjen kanssa, mikä edesauttaa innovaatioiden kaupallistamista.

Tesi teki sijoituksen hallinnoijan neljänteen, syväteknologia - ja hardware -sektoreihin keskittyvään rahastoon keväällä 2022. Myös Tesin hallinnoima KRR IV (Kasvurahastojen Rahasto IV) antoi sijoitussitoumuk-

sen rahastoon. Rahaston ensimmäinen sulkeminen tehtiin 47 miljoonan euron koossa, ja sen tavoiteko-ko on sata miljoonaa euroa.

”Butterfly Ventures tekee suomalaisessa markkinassa poikkeuksellisen läheistä ja tärkeää yhteistyötä yliopistojen ja tutkijayhteisöjen kanssa. Tämä yhteistyö edistää tutkimuslaitoksista kumpuavien, esimerkiksi deeptech- ja hardware-yhtiöiden innovaatioiden kaupallistumista. Hallinnoija luokin toiminnallaan merkittävää yhteiskunnallista vaikuttavuutta, ja olemme Tesillä iloisia voidessamme edesauttaa vastaavan työn jatkumista ja kehittymistä”, kommentoi **Enni Rautio**, sijoituspäällikkö Tesillä.



# Kestävyys

Kestävyyden johtaminen ja  
oman toimintamme vastuullisuus

## Vastuullisuuden avainluvut



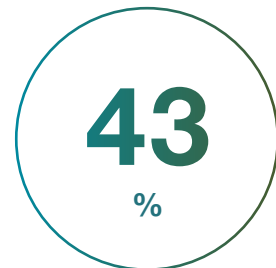
uusille sijoituskohteille  
tehty ESG DD



uusille sijoituskohteille  
tehty vaikuttavuusarvio\*



Tesin hiilijalanjälki\*\*



naisia Tesin  
hallituksessa



arvosana henkilöstön  
hyvinvoinnille Tesissä

\* H2 alkaen

\*\* ilman sijoituskohteiden päästöjä

# Kestävyden johtaminen

Tesissä kestävyys on tärkeä strateginen kehityskohde. Kestävyden kokonaisuutemme koostuu kahdesta osasta: vastuullisuudesta ja vaikuttavuudesta. Vastuullisuudella tarkoitamme vastuuta omasta toiminnastamme suhteessa ympäristöön, talouteen, ihmisiin ja hallintoon. Vaikuttavuus taas on toimintamme kautta aikaansaamamme positiivinen vaikutus yhteiskuntaan ja/tai ympäristöön. Toimintamme suurimmat vaikutukset syntyvät sijoitustoiminnan kautta, ja siksi kehitämme erityisesti siihen liittyviä toimintatapoja. Tavoittelemme mahdollisimman suurta, yhteiskunnallista ja positiivista nettovaikutusta.

Toteutamme Suomen hallitusohjelman ja YK:n Agenda 2030 -ohjelman kestävä kehityksen tavoitteita. Valtion omistajapoliittiset linjaukset yritysvastuusta ja palkitsemiskäytännöistä ohjaavat osaltaan toimintamme kehittämistä.

Tesin hallitus hyväksyy yritysvastuupolitiikan ja vastuullisen sijoittamisen periaatteet ja vastaa niiden noudattamisesta. Hallitus myös hyväksyy kestävyden tavoitteet osana toimintasuunnitelman ja palkitsemis-

tavoitteiden käsittelyä. Kestävyden johtamisesta vastaa toimitusjohtaja ja koko henkilöstö toteuttaa kestävyttä omassa työssään.

Raportoimme vuosittain kestävydestä oman toimintamme vastuullisuuden osalta osana vuosikertomusta. Omistajalle (TEM) raportoimme vastuullisuudesta yhtiökokouksessa. Kestävyden toisen dimension, vaikuttavuuden, toteutumisesta raportoimme myöhemmin erillisessä [vaikuttavuuskatsauksessamme](#). Näin saamme mukaan mahdollisimman kattavasti kohde-rahastojemme ja -yhtiöidemme kehitystä kuvaavat tiedot. Kestävyden kehittämistä ja tavoitteita käsitellään vuosittain osana toiminnan suunnittelua.

**” Tavoittelemme mahdollisimman suurta, yhteiskunnallista ja positiivista nettovaikutusta.**

## YRITYSVASTUUPOLITIikka

- Kestävyys on toimintaperiaattemme ja osa sijoitus- ja päätöksentekoprosessiamme.
- Tesin hallitus hyväksyy yritysvastuupolitiikan ja valvoo sen noudattamista.
- Kestävyden johtamisesta vastaa toimitusjohtaja ja koko henkilöstö toteuttaa kestävyttä omassa työssään.
- Edistämme kestävyttä yhdessä muiden sijoittajien, hallinnointiyhtiöiden, kohdeyhtiöidemme sekä muiden sidosryhmiemme kanssa.
- Noudatamme lakien lisäksi hyvän hallintotavan periaatteita sekä kansainvälisiä normeja ja sopimuksia koskien esimerkiksi työntekijöiden oikeuksia ja ympäristöä ja edellytämme samaa myös sijoituskohteiltamme.
- Raportoimme avoimesti omasta toiminnastamme sekä kestävä sijoittamisen kehittymisestä.

# Kestävä sijoittaminen

Kestävän sijoittamisen lähtökohtana on kestävyiden integrointi sijoitusprosessiin ja osaavaan omistajuuteen. Sijoituspäätöstä tehtäessä edellytämme, että sijoituskohteessa löytyy halua kehittää kestävyttä ja että pystymme vaikuttamaan toiminnan kehittämiseen yhdessä kumppaniemme kanssa. Tavoittelemme mahdollisimman suurta positiivista nettovaikutusta kohdeyritystemme arvonaluonnin kautta ja edistämme toiminnallamme yritysten liiketoiminnan kehittymistä kohti kestävä kehityksen tavoitteita.

Sijoituskohteidemme arvioinnissa huomioimme taloudellisten vaikutusten lisäksi ympäristötekijöihin, sosiaaliseen vastuuseen ja hallintotapaan liittyvät riskit ja mahdollisuudet. Jos vastuullisuusedellytykset eivät täyty, emme tee sijoitusta. Lisäksi tarkastelemme mahdollisen sijoituksen positiivista vaikuttavuutta, ja luomme arvion sen kehittymisestä lähitulevaisuudessa.

Toimimme omistajana kestävästi ja vuorovaikuttei-

sesti kohderahastojemme hallinnointiyhtiöiden sekä kanssajohdajiemme kanssa. Jaamme tietoa ja kehitämme yhdessä markkinatoimijoiden kanssa uusia toimintamalleja pääomasijoittamisen vaikuttavuuden monipuolisempaan arviointiin, mittaamiseen ja kehityksen seurantaan. Vuoden 2022 aikana olemme ottaneet käyttöön itse kehittämämme työkalut sekä vastuullisuuden että vaikuttavuuden arviointiin. Tämän lisäksi pilotoimme sosiaalisen vastuun ja hallintotavan kehittämiseen tarkoitettua työkalua, joka on tarkoitus jakaa tulevaisuudessa laajemmalle yleisölle.

## KESTÄVÄN SIOJITTAMISEN PERIAATTEET

- Kestävä sijoitustoiminta tarkoittaa meille sekä vastuullisuus- että vaikuttavuusasioiden huomioimista mahdollisten sijoitusten arvioinnissa sekä yritysten kehittämisessä ja kasvattamisessa. [Kehittämämme viitekehys](#) toimii pohjana kestäväälle sijoitustoiminnalle.

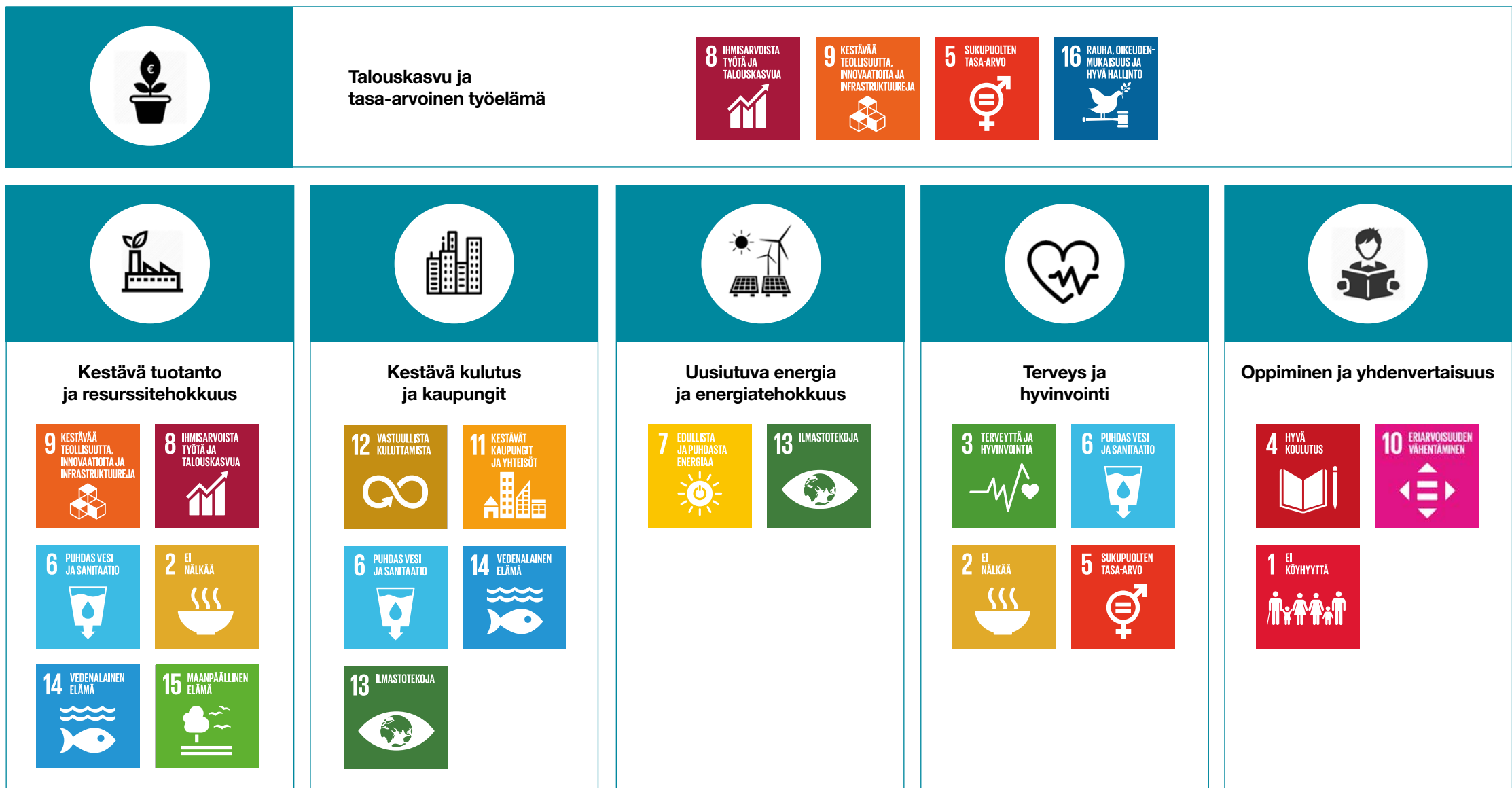
- Kestävän sijoittamisen lähtökohtana käytämme [YK:n vastuullisen sijoittamisen periaatteita](#).
- [Vaikuttavuussijoittamisen teemat](#) ohjaavat meitä edistämään kestävä kehityksen tavoitteita kohdeyritysten valinnassa ja arvonaluonnissa. Syksyisin julkaistava [vaikuttavuuskatsauksemme](#) kertoo lisää Tesin sijoitusten vaikuttavuudesta.
- Edistämme sijoituskohteidemme kestävyden kehittymistä ja käytäntöjä
  - hallitus- ja sijoitusneuvostotyö
  - aktiivinen dialogi rahastojen hallinnointiyhtiöiden sekä yritysjohtojen kanssa
  - vaikuttamisprosessi havaittuihin epäkohtiin puuttumiseksi.
- Pyrimme sopimusteitse sitouttamaan kohderahastojen hallinnoijia noudattamaan YK:n vastuullisen sijoittamisen periaatteita sekä laatimaan kestävä sijoittamisen politiikan

ja ohjeistukset. Kannustamme hallinnoijia integroimaan nämä osaksi sijoitustoimintaansa sijoitusten valmistelussa, hallinnoinnissa ja irtautumisissa sekä kouluttamaan henkilöstöään aktiivisesti ja tukemaan portfolioyhtiöitään aihealueessa.

- Edellytämme sijoituskohteena olevien yhtiöiden noudattavan lakeja, hyvän hallintotavan periaatteita sekä kunnioittavan ihmisoikeuksiin, työelämän oikeuksiin, ympäristöön ja korruption vastaiseen toimintaan liittyviä kansainvälisiä normeja ja sopimuksia.
- Erilaisissa yhtiöissä korostuvat kestävyden eri osa-alueet. Keskitymme kunkin sijoituskohteen kohdalla olennaisiksi havaittuihin asioihin.



## Vaikuttavuussijoittamisen teemat



# Tavoitteet, mittarit ja toimenpiteet

Vuoden 2022 kestävyystavoitteemme liittyivät kestävyden johtamisen näkökulmasta erityisesti systemaattisuuden parantamiseen sekä työkalujen viimeistelyyn ja aktiiviseen käyttöön. Lisäksi keskityimme kestävyden integroimiseen kehitysryhmätyöskentelystä edelleen osaksi omaa toimintaamme. Jatkoimme panostusta myös osaamisen kehittämiseen sekä työhyvinvoinnin parantamiseen.

Kestävyys on meillä tärkeä strateginen painopiste, ja yhtiötason palkitsemistavoitteista 30 % liittyykin vastuullisuuteen ja vaikuttavuuteen.

## KESTÄVYYDEN TAVOITTEET VUODELLE 2023

Vuoden 2023 yhtiötason kestävyystavoitteemme liittyvät erityisesti hiilijalanjäljen mittaamisen kehittämiseen. Kuluvan vuoden kestävyystavoitteissa keskitymme etenkin siihen, että Tesin aktiivisesti hallinnoitavat yritykset ja hallinnoijat mittaavat GHG-päästöjään pääs-

töluokissa 1 ja 2. Tavoitteena on, että mahdollisimman suuri osa aktiivisesti hallinnoiduista kohdeyrityksistä ja -hallinnoijista sitoutuu laskemaan oman toimintansa GHG-päästöt (GHG-protokollan mukaisesti päästöluokat 1 ja 2) vuodelta 2023.

Yhtiötason kestävyystavoitteen lisäksi panostamme henkilöstön osaamisen kehittämiseen, sekä kestävyysasioissa että viestintä- ja vuorovaikutustaitojen osalta, jotka molemmat tukevat ja edistävät kestävä toimintaa Tesissä. Tämän lisäksi kaikilla tiimeillä on omia kestävyteen liittyviä tavoitteita.

” Kehitimme rahastohallinnoijille tehdyn kyselyn pohjalta raportti-pohjan tukemaan hallinnoijien ESG-kehittämistyötä.

## Yhtiötason kestävyystavoitteet ja toteuma vuodelta 2022

Yhtiötason tavoite	Mittari	Toteuma	
Vastuullisuus- ja vaikuttavuusarviointi on systemaattinen osa hankevirtatyöskentelyä	Kaikille uusille sijoituskohteille tehty ESG DD vuoden aikana	100 %	●
	Havaittuja kehityskohteita edistetty mahdollisuuksien mukaan suosituksena tai toimenpidesuunnitelmana yhtiön / hallinnoijan kanssa	on edistetty	●
	H2/2022 alkaen uusille sijoituskohteille (suorat, 100 %) tehty vaikuttavuusarvio	100 %	●
	H2/2022 olevia ja uusia hallinnoijia (rahastot, 100 %) sparrattu kohdesijoitusten ja oman toiminnan vaikuttavuuden arviointiin	100 %	●
Vastuullisuus- ja vaikuttavuusasiat kehittyvät portfoliokohteissa	Sijoituskohteille (100 %) tehty vuosittaiset ESG-arviot ja niistä johdettu toimenpidesuunnitelmat	osan kohdalla arvio vielä kesken	●
	Suorat: Aktiivisten portfolioyritysten ESG-yhteispisteiden keskiarvo parantunut vähintään 0,33	+0,5	●
	Rahastot: Hallinnoijien havaituissa kehityskohteissa 25 %:ssa on tapahtunut merkittävä parannus* v. 2022 aikana	20,6 %	●
	Tesin suorasijoitusportfolion yhtiöiden (100 %) kanssa on käyty keskustelut vaikuttavuuden mittaamisesta**	100 %	●
	Yhtiöistä 25 %:n kanssa (suorat) on aktiivisesti edistetty mittareiden määrittelyä vaikuttavuuden seuraamiseksi	64 %	●

\* Merkittävä parannus on osa-alueen arvion parantuminen seuraavalle arviotasolle.

\*\* Aktiivisesti hallinnoitujen

# Kestävyyden viitekehys ja olennaiset teemat

Tesin kestävyiden viitekehys antaa meille raamit kaikkeen toimintaan tukien tavoitteellista kestävyiden johtamista, mittaamista ja viestintää. Kehys ohjaa yhtä lailla niin sijoittamista kuin muuta Tesin toimintaa. Viitekehys sisältää sekä oman toimintamme vastuullisuuden (jalanjälki) että toimintamme välillisen vaikutavuuden (kädenjälki). Kehyksessä olemme jakaneet kestävyiden neljän pääteeman alle: vauraus, ympäristö (E), ihmiset (S) ja hallinto (G). Viitekehysten lähde-materiaalina on käytetty useita standardeja ja suosituksia, mukaan lukien GRI<sup>1</sup>, SASB<sup>2</sup>, WEF (SCM)<sup>3</sup> ja EU:n kestävä rahoituksen sääntely.

Tesin olennaiset teemat on johdettu vuonna 2020 tehdystä sidosryhmäkyselystä sekä kestävyysteemaryhmän työstä ja tiimien kommentteista. Olennaisia teemoja ovat taloudellinen tuloksellisuus ja kestävyys, innovaatiotoiminta, ilmastonmuutoksen torjunta, jätteen ja materiaalien hallinta, monimuotoisuus ja yhdenvertaiset mahdollisuudet, osaaminen ja koulutus,

työelämän käytännöt, hallintotapa ja riskienhallinta. Olennaisista teemoista olemme päättäneet vuoteen 2025 asti keskittyä erityisesti ilmastonmuutoksen torjuntaan, työelämän käytäntöihin sekä hyvään hallintotapaan. Näihin kolmeen painopisteeseen keskittymällä pyrimme ennen kaikkea vauhdittamaan ja aikaansaamaan myönteistä muutosta yhteiskunnassa ja ympäristössä.

Ilmastonmuutoksen torjuntaa tuemme tehokkaimmin portfoliomme kautta kannustamalla yrityksiä luomaan ratkaisuja ilmastonmuutoksen hidastamiseen ja siihen sopeutumiseen sekä edistämällä ja edellyttämällä päästöjen mittaamista ja vähentämistä.

Osaavan työvoiman saaminen edellyttää yrityksiltä kyvykkyyttä hyödyntää osaamista ja osaajia aiempaa laajemmin. Tämä toteutuu kestävällä tavalla vain, jos työelämän käytännöt ovat kunnossa. Tätä edistämme kannustamalla hyvien työelämän käytäntöjen noudattamiseen niin portfoliossamme kuin markkinassakin.

Pääomasijoittajana meillä on erittäin kattava kuva hallinnointitiimeistä ja suomalaisista yrityksistä. Jaamme omia hyviä käytäntöjämme ja markkinassa hyväksi havaittuja käytäntöjä sekä portfolioyhtiöidemme että pääomasijoitusmarkkinan toimijoiden hyödynnettäviksi. Teetimme esimerkiksi syksyllä 2022 rahastohallinnoijillemme [kestävyyskyselyn](#). Sen tulosten mukaan myös suurimmalle osalle hallinnoijista kestävyys on tärkeä strateginen teema.

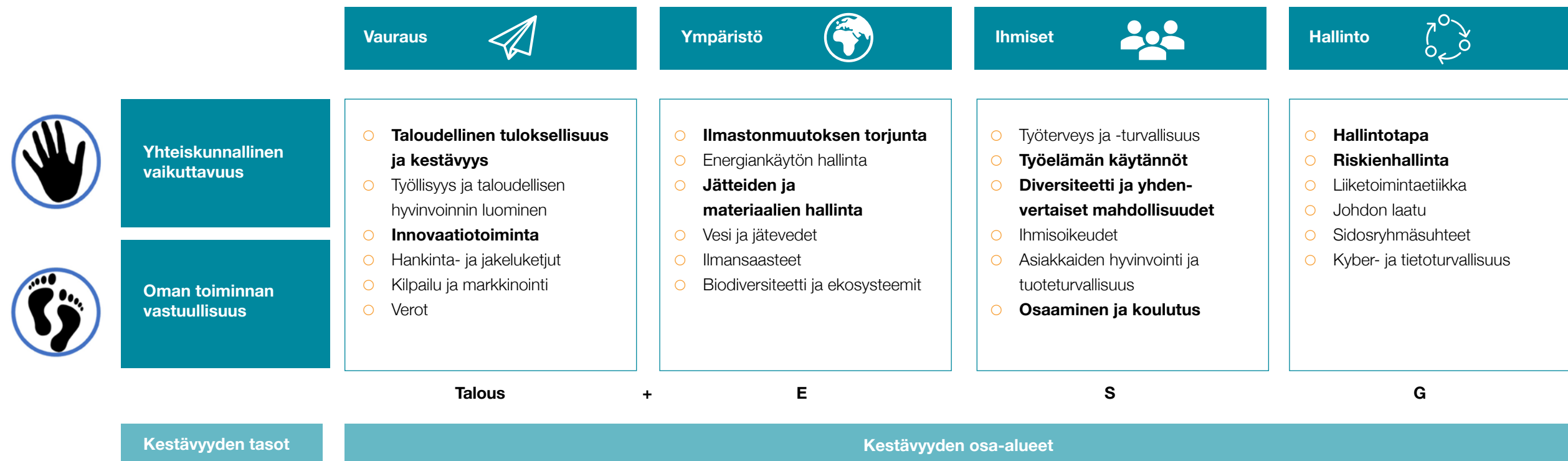
**” Olennaisista teemoista olemme päättäneet vuoteen 2025 asti keskittyä erityisesti ilmastonmuutoksen torjuntaan, työelämän käytäntöihin sekä hyvään hallintotapaan.**

<sup>1</sup> Global Reporting Initiative

<sup>2</sup> Sustainability Accounting Standards Board

<sup>3</sup> World Economic Forum (Supply Chain Management)

## Kestävyden viitekehys



# Vauraus – tuottavampi talous, kestävämpi hyvinvointi

Kestävyyden viitekehysessämme vauraus käsittelee sitä, miten pystymme toiminnallamme rakentamaan omistajillemme, työntekijöillemme ja yhteiskunnalle pitkäjänteistä ja kestävä vaurautta. Tästä kokonaisuudesta olennaisiksi teemoiksi olemme nostaneet erityisesti taloudellisen tuloksellisuuden ja kestävyden sekä innovaatiotoiminnan.

## TESIN 27 TOIMINTAVUOTTA

- Toiminnastamme kertyneet voittovarot ovat 910 miljoonaa euroa.
- Valtion yhteensä 1 019 miljoonan euron pääomitus Tesille ovat kasvaneet 1 929 miljoonan euron omaksi pääomaksi.
- Valtiolla maksettu veroja 17,9 miljoonaa euroa
- Sijoitetun pääoman laskennallinen tuotto (sisäinen korkokanta) valtiolle koko toiminta-ajalta on ollut noin 6,6 % verojen jälkeen.

Toiminnallamme on merkittävä vaikutus uusien rahastojen syntymiseen ja Suomen pääomasijoitusmarkkinan kehittymiseen. Suorat taloudelliset vaikutuksemme koostuvat kohderahastoihin ja -yrityksiin

maksetuista suorista sijoituksista ja pääomakutsuista, tavaroiden ja palveluiden toimittajille maksetuista maksuista, henkilöstökuluista, maksetuista veroista sekä investoinneista.

Innovaatiot ovat uusiutumisen ja kasvun edellytys. Omassa toiminnassamme tämä tarkoittaa jatkuvaa toimintatapojemme kehittämistä ja kehittymistä sekä uusien pääomamarkkinaa kehittävien instrumenttien ja toimintatapojen kehittämistä yhdessä muiden toimijoiden kanssa. Olemme merkittävästi kehittäneet valmiuttamme tuottaa, hyödyntää ja jakaa tietoa pääomasijoitusmarkkinasta ja kasvuyrityksistä.

Vaikuttavuudestamme markkinaan voit lukea lisää [vaikuttavuuskatsauksestamme](#).

**” Valtion yhteensä 1 019 miljoonan euron pääomitus Tesille ovat kasvaneet 1 929 miljoonan euron omaksi pääomaksi.**

## Avaintunnusluvut

	IFRS 2020	IFRS 2021	IFRS 2022
Konsernin sijoitukset ja sijoitussitoumukset yhteensä (milj. euroa)	1 176	1 311	1 510
Sijoituskohdeyrityksiä suoraan ja rahastojen kautta (kpl)	843	1 112	1 188
Konsernin tulos	179	338	-26
Konsernin oma pääoma	1 417	1 755	1 929
Tilikauden aikana tehdyt uudet sijoitussitoumukset ja sijoitukset	248	207	297
Valtion sijoitukset Tesiin vuodesta 1995 yht.	819	819	1 019

## Sidosryhmäkohtaiset taloudelliset pääomavirrat, tuhatta euroa

	IFRS 2020	IFRS 2021	IFRS 2022
<b>Asiakkaat</b> Liikevaihto	-	-	-
<b>Kohdeyhtiöt</b> Maksetut suorat sijoitukset	101 903	71 077	202 519
Sijoitusten takaisinmaksut ja luovutusvoitot	30 911	69 287	34 525
<b>Kohderahastot</b> Maksetut pääomakutsut rahastoihin	73 565	121 518	110 274
Saadut kassavirrat rahastoista	62 714	185 904	119 834
<b>Tavaroiden ja palveluiden toimittajat</b> Liiketoiminnan muut kulut	3 873	3 542	4 404
<b>Henkilöstö</b> Palkat ja palkkiot	4 622	5 006	5 820
Eläkekulut	622	733	871
Muut henkilöstösivukulut	104	168	190
Henkilöstökulut yhteensä	5 348	5 907	6 881
<b>Julkinen sektori</b> Tuloverot	7 018	29 250	14 238
<b>Yleishyödylliset tahot</b> Annetut lahjoitukset	3	3	14
<b>Osakkeenomistajat</b> Omistajille maksetut osingot	0	0	0
<b>Investoinnit</b> Investoinnit aineellisiin ja aineettomiin hyödykkeisiin	0	42	251



## CASE

# Verojalanjälki ja verotukseen liittyvät toimenpiteemme

Tesin hallitus linjaa yhtiön toimintaa koskevat verotukselliset periaatteet. Huomioimme verotuksen liiketoimintamme suunnittelussa ja siihen liittyvässä päätöksenteossa yhtenä tekijänä niin, että liiketoiminnan tavoitteet saavutetaan ja varmistetaan tasapainoinen verotuksellinen asema. Emme hyväksy veronkiertoa emmekä harjoita aggressiivista verosuunnittelua. Tesin veroasioiden hoidossa on tärkeää laadukas ja ajallaan tapahtuva veroilmoitusten ja muiden lainsäädännössä asetettujen velvoitteiden ja vaatimusten täyttäminen.

Teemme kotimaisten rahastosijoitusten lisäksi sijoituksia myös kansainvälisiin rahastoihin. Pääomasijoitustoimintaan liittykin veroasioiden huolellinen selvittäminen sijoitusten valmisteluvaiheessa. Maksamme verot Suomeen kaikista tuloistamme Suomen verolainsäädännön mukaisesti. Emme saa ulkomaisista rahastosijoituksista verotuksellista etua.

Toimialan käytännön mukaisesti sijoitamme alalle tyypillisiin rahastorakenteisiin, jotka ovat verotuksellisesti luonteeltaan läpivirtausyksiköitä. Tämä tarkoittaa

sitä, ettei rahasto itsessään ole verovelvollinen vaan rahaston tulo verotetaan sijoittajatasolla sijoittajan oman verotatuksen mukaisesti. Näin vältetään kaksinkertainen verotus.

Raportoimme maksamamme verot Suomessa noudatettavien tilinpäätöskäytäntöjen mukaisesti ja ilmoitamme rahastosijoitusten maantieteelliset kotipaikat sekä muut valtionyhtiöitä koskevien ohjeiden mukaiset tiedot. Sijoitamme vain sellaisiin rahastoihin, joiden kotipaikka on tehnyt tietojenvaihtosopimuksen Suomen kanssa.

[Lue lisää vaikuttavuuskatsauksestamme](#)

[Lue lisää tilinpäätöksestämme](#)

Tässä raportissa olennaiset verot ja veroluonteiset maksut on luokiteltu verolajeittain. Olennaisuusperiaatteen mukaisesti seuraavia veroja ei ole raportoitu niiden vähäisen määrän vuoksi: valmiste-, vakuutusmaksu- ja lähdeverot.



### Veronmaksua kuvaavat tunnusluvut, tuhatta euroa

	2020	2021	2022
Liikevaihto (konserniyhtiöllä ei ole liikevaihtoa)	-	-	-
Tulos ennen veroja	221 199	417 880	-33 233
Henkilöstön lukumäärä keskimäärin	35	44	48

### Maksettavat ja tilitettävät verot, tuhatta euroa

	2020	2021	2022
Tuloverot	7 018	29 250	14 238
Työnantajamaksut	726	901	1 060
Arvonlisäverot, joita ei ole vähennetty*	729	660	823
Varainsiirtoverot	29	76	45
<b>Maksettavat verot yhteensä</b>	<b>8 502</b>	<b>30 887</b>	<b>16 166</b>
Palkoista perittävät ennakonpidätykset	1 454	1 665	1 711
<b>Tilitettävät verot yhteensä</b>	<b>1 454</b>	<b>1 665</b>	<b>1 711</b>
<b>Maksettavat ja tilitettävät verot yhteensä</b>	<b>9 956</b>	<b>32 552</b>	<b>17 877</b>

\* Suomen Teollisuussijoitus Oy:n konserniyhtiöllä ei ole arvonlisäverollista myyntiä. Tämän vuoksi palveluihin ja hankintoihin liittyvät arvonlisäverot jäävät näiden yhtiöiden maksettaviksi.

# Ympäristö – ilmasto edellä, kokonaiskuva mielessä

Kestävyyden viitekehysessämme ympäristö kattaa ilmastonmuutoksen torjunnan, energiankäytön hallinnan, jätteiden ja materiaalien hallinnan, veden ja jätevesien käsittelyn, ilmansaasteiden torjunnan sekä luonnon monimuotoisuuden ja ekosysteemien suojelun ja ennallistamisen. Tästä kokonaisuudesta olennaisiksi teemoiksi olemme nostaneet jätteiden ja materiaalien hallinnan ja erityisesti ilmastonmuutoksen torjunnan.

Oman toimintamme materiaalien ympäristövaikutukset ovat melko vähäisiä, mutta edistämme niiden pienentämistä kaikessa toiminnassamme. Vuonna 2022 otimme edistysaskelia etenkin oman päästölaskentamme suhteen, kun aloitimme hiilijalanjälkemme määrittämisen GHG-protokollan mukaisella laskentamenetelmällä.

Pyrimme vähentämään työntekijöidemme aiheuttamia hiilidioksidipäästöjä kannustamalla muun muassa videoneuvotteluihin ja julkisen liikenteen käyttöön.

Tarjoamme henkilöstöllemme työsuhdematkalippua ja työsuhdetopolkupyöräetua. Haluamme tehdä hybridi-

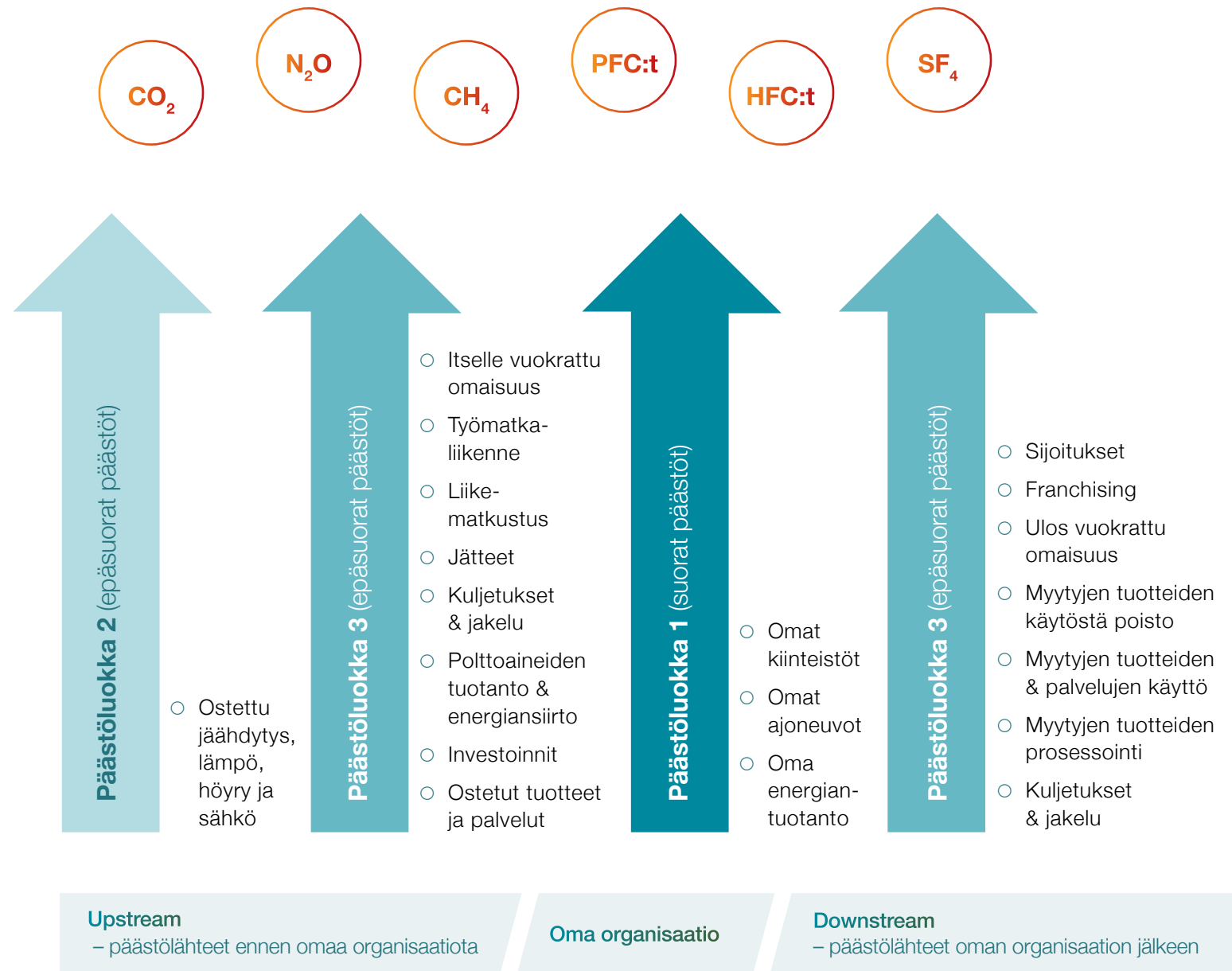
työstä mahdollisimman sujuvaa varmistamalla kokouskäytäntöjen ja työvälineiden toimivuuden.

Olemme sitoutuneet kestävyyden jatkuvaan kehittämiseen. Sijoittamme kasvuyrityksiin, jotka haluavat sitoutua kestävyyden kehittämiseen, ja ohjaamme sitten niitä ja niiden esimerkkiä seuraavia oikeaan suuntaan. Suorat ja rahastosijoituksemme voivat kohdistua esimerkiksi vihreän siirtymän kasvuyhtiöihin. Emme kuitenkaan kategorisesti sulje pois yrityksiä, jotka eivät vielä täytä kaikkia kestävyysvaatimuksia emmekä itseisarvoisesti tavoittele tummanvihreää luokitusta.

Edistämme materiaalitehokkuutta ja hiilineutraaliutta sijoitustoiminnassamme esimerkiksi kiertotalousohjelmamme kautta. Vuonna 2022 teimme ohjelmasta ensisijoituksen tekstiilien kierrätysratkaisuja tarjoavaan Resteriin sekä annoimme yhden uuden rahastositoumuksen ETF IV -rahastoon, joka sijoittaa myönteisiä ympäristövaikutuksia luoviin yrityksiin. Sijoitamme myös suoraan tai rahastojen kautta yrityksiin, jotka ovat suoraan omalla toiminnallaan ratkaisemassa erilaisia ympäristöongelmia.

**” Vuonna 2022 otimme edistysaskelia etenkin oman päästölaskentamme suhteen, kun aloitimme hiilijalanjälkemme määrittämisen GHG-protokollan mukaisella laskentamenetelmällä.**





## CASE

# Tesin hiilijalanjälki

Aloimme vuonna 2022 määrittää hiilijalanjälkeämme kansainvälisesti hyväksytyn kasvihuonekaasupäästöprotokollan (GHG) mukaisella laskentamenetelmällä.

GHG-protokolla on maailmanlaajuisesti yleisin ja tunnetuin laskentaohje organisaation hiilijalanjäljen määrittämiseen ja raportointiin. Protokollassa päästöt on eritelty kolmeen eri luokkaan. Päästöluokat 1 ja 2 (eng. Scope 1 ja Scope 2) sisältävät organisaation oman toiminnan suorat ja ostoenergiaan liittyvät epäsuorat kasvihuonekaasupäästöt. Päästöluokka 3 (eng. Scope 3) käsittää arvoketjussa syntyvät epäsuorat kasvihuonekaasupäästöt. Päästöluokka 3 sisältää 15 kategoriaa.

Laskentamenetelmän muutoksen myötä päästölaskentamme tarkentui ja jäsenyi aiempaa selkeämmin. Laskennan tulokset eivät ole vertailtavissa edellisvuosien laskentoihin, sillä ne on toteutettu eri tavalla ja eri päästölähteet huomioiden.

Omasta toiminnastamme aiheutuvat kasvihuone-

kaasupäästöt (päästöluokat 1 ja 2) ovat melko vähäisiä. Suurin osa päästöistä muodostuu arvoketjussa (päästöluokka 3), jossa suurimmat päästölähteet liittyvät matkustamiseen sekä sijoituksiimme.

Vuoden 2022 hiilijalanjäljen määrittäminen tehtiin päästöluokkien 1, 2 ja 3 osalta laskennalla, pois lukien sijoitusten päästöt, jotka arvioitiin hyödyntämällä [Upright Projectin mallinnusta](#). Toimintamme hiilijalanjälki ilman sijoitusten päästöjä oli 769 tonnia hiilidioksidiekvivalenttia (tn CO<sub>2</sub>e) vuonna 2022. Suurimpia päästölähteitämme olivat ostetut palvelut ja liikematkustus. Yhdessä nämä kaksi päästölähdettä kattoivat 92 % päästöistämme.

Sijoitusten kasvihuonekaasupäästöjä arvioimme sekä suorien sijoitusten että rahastojen osalta. Sijoitusten hiilijalanjäljen arviointiin on otettu mukaan yhtiöt, joista Upright on tehnyt päästömallinnuksen.

Suorien sijoitusten päästöiksi arvioimme 31 684 tn CO<sub>2</sub>e (päästömallinnus kattaa 85 % yrityksistä).

Jatkuu seuraavalla sivulla



Suorien sijoitusten päästöihin on laskettu mukaan sekä normaalitoimintamme suorat sijoitukset että Finnveralta Tesille siirtynyt EAKR-Aloituserahasto. Rahastosijoitusten päästöiksi arvioimme 22 729 tn CO<sub>2</sub>e (päästömallinnus kattaa 56 % yrityksistä). Tämä luku pitää sisällään Tesin rahoittamien kohdeyritysten omaan toimintaan liittyvät päästöt (päästoluokat 1 ja 2), jotka on suhteutettu Tesin omistusosuuteen\* vuonna 2022. Lukuun on huomioitu sijoitukset, jotka ovat olleet Tesin omistuksessa suoraan tai rahastojen kautta välillisesti

koko vuoden ajan (aikavälillä 1.1.-31.12.2022). Luku ei pidä sisällään erikoissijoitusohjelmien kohdeyrityksiä, sillä ne poikkeavat Tesin normaalista sijoitustoiminnasta. Lisäksi luku kattaa vain Tesin rahoittamat päästöt: kasvurahastojen rahastojen (KRR) osalta mukaan on laskettu Tesin oman rahoitusosuuden mukaiset päästöt, eikä Tesin muiden puolesta hallinnoimiin sijoituksiin liittyviä päästöjä. Edellä olevat rajaukset ovat linjassa GHG-protokollan ohjeiden kanssa. Vuoden 2022 osalta ei raportoida salkun päästoluokka 3:n päästöjä.

#### Tesin hiilijalanjälki päästoluokittain, tn CO<sub>2</sub>e ja Tesin sijoitusten hiilijalanjälki sijoitustyypeittäin, tn CO<sub>2</sub>e

Luokka 1	Luokka 2	Luokka 3	Luokka 3 (sijoitukset)	Yhteensä
0	13	756	54 413	55 182

Sijoitustyyppi	Luokat 1–2 (tn CO <sub>2</sub> e)	Arviointiin käytettyjen yritysten määrä (kpl)	Kattavuus (% kaikista yrityksistä)
Suorat sijoitukset	31 560	49	96 %
EAKR-Aloituserahasto**	124	12	57 %
Rahastosijoitukset	22 729	592	56 %
Yhteensä	54 413	653	58 %

\*Jos saatavilla, omistusosuuden määrittämiseen käytettiin fully diluted -omistusosuutta, jotta myös mahdollisten lainojen osuus saatiin mukaan.

\*\* EAKR-Aloituserahasto on Finnveralta Tesille siirtynyt rahasto.

# Ihmiset – tulokset tehdään yhdessä

Kestävyyden viitekehysessämme Ihmiset-osa-alue sisältää toiminnan vaikutuksia työterveyteen ja -turvallisuuteen, työelämän käytäntöihin, monimuotoisuuteen ja yhdenvertaisuuteen, ihmisoikeuksiin, asiakkaiden hyvinvointiin ja tuoteturvallisuuteen sekä osaamiseen ja koulutukseen.

Tästä kokonaisuudesta olennaisiksi teemoiksi toiminnassamme ovat nousseet monimuotoisuus ja yhdenvertaisuus, osaaminen ja koulutus sekä erityisesti työelämän käytännöt. Tavoitteenamme on sitoutunut, osaava, motivoitunut ja hyvinvoiva henkilöstö sekä omassa organisaatiossamme että sijoituskohteissamme. Markkinassa haluamme edistää toimialamielikkuvan parantumista sekä lisätä ymmärrystä monimuotoisuudesta. Kannustamme ja edellytämme hyvien työelämäkäytäntöjen noudattamista kaikissa kohdeyhtiössämme ja kohderahastojen hallinnointiyhtiöissä.

## HENKILÖSTÖ JA YRITYSKULTTUURI

Haluamme olla turvallinen ja tasa-arvoinen työpaikka, jossa ei hyväksytä syrjintää, kiusaamista eikä häirintää. Viestimme toiminnastamme läpinäkyvästi ja arvomme – ratkaisut, rohkeus, yhdessä – ovat osoittautuneet erinomaisiksi tienviitoiksi. Henkilöstömme sitoutumi-

nen ja motivaatio perustuvat siihen, että kaikilla on yhdenvertaiset mahdollisuudet päästä työssään kehittymään ja myös kehittämään monipuolisesti omaa osaamistaan ja asiantuntemustaan.

Vuonna 2022 olemme omassa toiminnassamme kehittäneet erityisesti henkilöstön osaamista kestävyysasioissa sekä halunneet kohentaa työhyvinvointia edelleen. Koko henkilöstömme on myös suorittanut Code of Conduct -koulutuksen. Vuonna 2022 kysyimme perinteisen henkilöstötutkimuksen lisäksi erityisesti erilaisuuden arvostamisesta työyhteisössä sekä hybridityön sujuvuudesta. Joulukuussa 2022 tehdyssä henkilöstötutkimuksessamme etä- ja lähityön yhdistämisen käytännöt saivat arvion 4,6 (skaala 1–5).

” **Olemme omassa toiminnassamme kehittäneet erityisesti henkilöstön osaamista kestävyysasioissa sekä halunneet kohentaa työhyvinvointia edelleen.**

## POIMINTOJA HENKILÖSTÖTUTKIMUKSESTA JA SISÄISEN VIESTINNÄN KYSELYSTÄ

- Tesiin tullaan tietoisesti ja tarkoituksella töihin. Meillä pääsee tekemään monipuolisesti erilaisia pääomasijoitusalan tehtäviä, tekeminen on pitkäjänteistä, vaikuttavaa ja merkityksellistä, työ mahdollistaa tasapainoisen elämän ja ihmisten osaaminen, rentous ja huumori houkuttelevat.
- Henkilöstötutkimuksessa Tesi työnantajana sai arvosanan 4,3 ja työn merkityksellisyys 4,2 skaalalla 1-5 (vuonna 2021 vastaavasti 4,4 ja 4,2). Kehitettävää on edelleen muun muassa uusien asioiden käytäntöön viemisessä sekä yhdenvertaisuuden toteutumisessa. Useat strategiset kehityshankkeet korostavat ison kuvan kirkastamisen, sisäisen viestinnän, vuorovaikutuksen ja palautteen tärkeyttä.
- Tesiläisistä valtaosa (84 %) arvioi sisäisen viestinnän kehittyneen parempaan suuntaan vuonna 2022.
- 98 % koki hybridiarjen sujuneen melko tai erittäin hyvin ja 80 % koki jaksamisensa olevan melko tai erittäin hyvällä tasolla (vuonna 2021 vastaavasti 96 % ja 82 %)

Pääomasijoittaminen ja strategiset tavoitteemme vaativat vahvaa osaamista. Kannustamme henkilöstöä jatkuvaan koulutukseen ja ammattitaidon kehittämiseen. Vuonna 2022 osaamisen kehittämisessä keskityttiin vastuullisuuteen ja vaikuttavuuteen sekä vuorovaikutustaitoihin. Järjestimme yhteensä viisi koulutustilaisuutta koko henkilöstölle.

Työhyvinvoinnin edistämisestä vastaa HR-toiminto. Työhyvinvointia ja työssä jaksamista tuetaan monin eri keinoin ja seuranta on säännöllistä. Kaikki työntekijämme ovat työterveyshuollon piirissä. Työterveyshuolto on investointi henkilöstömme hyvinvointiin ja siinä painotetaan erityisesti ennaltaehkäisevää toimintaa. Sairauspoissaolomme oli 2 % (vuonna 2021 3 %) Huomioimme henkilöstömme erilaiset elämäntilanteet joustavalla henkilöstöpolitiikalla.

Käymme koko henkilöstön kanssa vuosittain tavoite- ja osaamiskeskustelut. Keskustelujen avulla konkretisoidaan strategisten tavoitteidemme toteutusta ja ohjausta tiimi- ja henkilötasolla. Palkitsemisjärjestelmämme koskee kokonaisuudessaan koko henkilöstöä. Katso lisää [palkitsemisraportista 2022](#).

## YHDESSÄ KOHTI MONIMUOTOISEMPAA HUOMISTA

Haluamme omalta osaltamme myös varmistaa, että sijoituskohteissamme tiedostetaan ja toimitaan vastuullisesti suhteessa yritysvastuun sosiaaliseen puoleen.

Tesillä on ollut käytössä Whistleblowing-kanava jo vuodesta 2020. Whistleblowing-kanavamme tarjoaa kohdeyrityksillemme ja -rahastoillemme, omille työntekijöillemme ja muille sidosryhmillemme luottamuksellisen kanavan saattaa tutkinnan kohteeksi epäilyn mahdollisesta väärinkäytöksestä tai epäeettisestä toiminnasta.

Pääomasijoittajat ovat mukana valitsemassa, mitkä yritykset saavat lisää resursseja kasvuun ja mitä teknologioita kehitetään. Pääomasijoittajat myös rahoit-

tavat useimmin yrittäjiä, joihin voivat itse luontevimmin samaistua. Tästä syystä monimuotoisuuden ja inklusivisuuden lisääminen on meille tärkeä tavoite ja seurannan kohde sekä omassa organisaatiossamme että sijoituskohteissamme.

Pyrimme rekrytoitaessa huomioimaan eri taustoja ja vahvuuksia, sillä uskomme, että monimuotoiset taustat ja kokemukset laajentavat näkökulmia tiimeissä ja luovat uusia ratkaisuja.

Katso lisää rahastojen [monimuotoisuuskartoituksestamme](#) sekä [hallituskokoonpanot-selvityksestämme](#). Raportoimme sijoituskohteidemme monimuotoisuudesta osana monimuotoisuuskartoitustamme, hallituskokoonpanot-selvitystämme sekä vaikuttavuuskatsaustamme.

## Henkilöstö lukuina

	2020	2021	2022
Henkilöstömäärä 31.12.	35	45	48
Naisia henkilöstöstä	26 %	31 %	33 %
Naisia johtoryhmässä	25 %	25 %	29 %
Naisia sijoitustiimeissä	16 %	20 %	16 %
Keski-ikä	40	40	40
Keski-ikä johtoryhmässä	45	48	49
Keski-ikä sijoitustiimeissä	40	39	40
Henkilöstön koulutusaste / tutkinnot			
Ylempi korkeakoulututkinto			90 %
Työsuhteen muoto (vakituinen/määräaikainen)			
Vakituisia			100 %
Määräaikaisia			0 %
Kansalaisuus muu kuin suomen	0 %	0 %	0 %
Henkilöstön vaihtuvuus*	22 %	3 %	4 %
Uudet työntekijät	7	11	4
Sairaspoissaolot, 7,5 tuntia kohden	1 %	3 %	2 %
Tapaturmat, LTA	0	0	1
Koulutuspäivät per hlö keskimäärin	2,5	2,5	3,6
Työsuhteen kesto keskimäärin, vuotta	5,5	4,5	5,9
Harjoittelijoita vuoden aikana	6	7	8
Harjoittelijoista naisia	50 %	43 %	25 %
Harjoittelijoiden keski-ikä	25	26	26

\* Vuoden aikana lähteneet / henkilöstömäärä 31.12. x100



## CASE

# Tesin trainee-ohjelma: Yhteistä hyötyä sekä tuoreita ajatuksia taloon

Tesin trainee-ohjelma tarjoaa opintojensa loppuvaiheessa oleville ja vastavalmistuneille korkeakouluopiskelijoille mahdollisuuden tutustua pääomasijoittamiseen. Ohjelmassa traineet pääsevät tutustumaan pääomasijoitusalan eri työtehtäviin kokeneiden ammattilaisten johdolla. Alaan perehtymisen ohella traineet elävöittävät Tesin työyhteisöä, tuovat mukanaan uusia ideoita ja näkemyksiä sekä testaavat Tesin arvopohjaa. Harjoittelijoilla onkin tärkeä rooli Tesin työyhteisön uudistumisessa.

Trainee-haku sijoitustiimeihin järjestetään kaksi kertaa vuodessa ja muihin tiimeihin harjoittelijoita palkataan tarpeen mukaan. Vuoden 2022 aikana Tesissä oli yhteensä kahdeksan harjoittelijaa sijoitus- ja kehitystiimeissä.

”Olen Tesillä päässyt heti alusta asti mukaan kiinnostaviin, eri toimialoja edustaviin projekteihin, mikä on ollut tosi opettavaista. Työtehtäviini on kuulunut mm. sijoitusesitysten valmistelua, markkina- ja toimialatutkimusta, valuaatioita sekä tapaamisia potentiaalisten yhtiöiden ja kanssasijoittajien kanssa. Pala-vereissa olen myös päässyt kuulemaan, mitä alalla pidempään olleet ajattelevat, mistä olenkin oppinut paljon. Yllättävää Tesillä on ollut se, kuinka paljon vastuullisuus- ja vaikuttavuusnäkökulma tulee esiin sijoitusten parissa työskennellessä”, kiteyttää kevään 2022 analytikkotrainee **Eerika Mäkipää**.

# Hallinto – luotettavuus ja riskienhallinta

Hallinto-osa-alue käsittelee yrityksen johtoelinten (hallitus, johtoryhmä) laatua, strategian ja merkityksen johtamista, arvoja ja kulttuuria, yrityksen hallintotapaa, sisäisiä prosesseja, toimintaohjeita, kontrolleja, sääntely-ympäristön seuranta ja lainsäädännön noudattamista, tieto- ja kyberturvallisuutta, riskienhallintaa, mahdollisuuksien tunnistamista ja huomioimista sekä yrityksen toimintaa suhteessa keskeisiin sidosryhmiin. Tästä kokonaisuudesta olennaisiksi teemoiksi ovat nousseet riskienhallinta ja erityisesti hyvä hallintotapa.

Pääomasijoittajana meillä on erittäin kattava kuva hallinnointiyhtiöistä ja suomalaisista yrityksistä. Jaamme omia hyviä käytänteitämme ja markkinassa hyväksittyjä käytänteitä niin kohdeyhtiöillemme kuin koko pääomasijoitusmarkkinan hyödynnettäväksi.

Hyvän hallinnon ja riskienhallinnan merkitys korostuu toimintamme luonteen ja valtioyhtiöroolimme vuoksi. Noudatamme soveltuvin osin Arvopaperimarkkinayhdistyksen hallinnointikoodia ja julkaisemme osana vuosikertomusta selvityksen hallinto- ja ohjausjärjestelmästä. Tesin Code of Conduct kokoaa yhteen keskeiset toimintaperiaattemme ja ohjeemme. Kannustamme myös sijoituskohteitamme hyvän hallinnon ja riskienhallinnan kehittämisessä.

[Selvitys hallinto- ja ohjausjärjestelmästä](#)

## MERKITTÄVÄT LAINSÄÄDÄNTÖHANKKEET JA TIETOSUOJA

Tesin compliance-toiminta vuonna 2022 on pitänyt sisällään sekä kansallisten että Euroopan unionin lainsäädäntöhankkeiden aktiivista seuranta ja yhtiön arkeen saattamista.

Aktiivisimmin seurattuja kokonaisuuksia on ollut EU:n Sustainable Finance -sääntelykokonaisuus, jonka vaikutukset pääomasijoitusosalalla ovat huomattavat. Kokonaisuus tuo mukanaan paljon uusia veloituksia muun muassa vaihtoehdorahastojen hoitajille kuten Tesi Fund Managementille, joka hallinnoi KRR-rahastojamme.

EU:n kestävän rahoituksen tiedonantoasetus (*Sustainable Finance Disclosure Regulation, "SFDR"*) astui voimaan 10.3.2021 ja alemman asteiset tekniset sääntelystandardit (*Regulatory Technical Standards*) tulivat voimaan 1.1.2023. Tesi Fund Management Oy:n SFDR:n mukaiset tiedonannot ja Tesin vastuullisen sijoittamisen periaatteet on julkaistu [Tesin verkkosivuilla](#). Vuonna 2023 voimaan astuvan alemman asteisen sääntelyn mukaisuuden varmistamiseksi olemme tehneet työtä läpi vuoden.

Kestävään rahoitukseen liittyen olemme seuranneet

myös Euroopan unionin kestävyysraportointia koskevan direktiiviehdotuksen (*Corporate Sustainability Reporting Directive, "CSRD"*) etenemistä. Direktiivi hyväksyttiin EU:ssa 28.11.2022. Direktiivillä veloitetaan suuret yritykset ja noteeratut pk-yritykset raporttoimaan osana tilinpäätöstä kestävyystietoja, kuten tietoja ympäristövaikutuksista, ihmisoikeusvaikutuksista ja hyvään hallintotapaan liittyvistä tekijöistä.

Lisäksi olemme seuranneet EU:n yritys vastuulainsäädäntöehdotuksen kehitystä. Euroopan komissio julkaisi 23.2.2022 ehdotuksen EU:n uudesta yritys vastuudirektiivistä (*Corporate Sustainability Due Diligence Directive, "CSDD"*). Ehdotuksen tavoitteena on luoda yhteiset pelisäännöt kaikille EU:ssa toimiville yrityksille ja edistää ihmisoikeuksien ja ympäristön kunnioittamista globaaleissa arvoketjuissa.

Vuoden 2022 aikana olemme myös valmistautuneet kansallisen yrityskauppavalvonnan muutoksiin, jotka astuvat voimaan 2023. Kilpailulain mukaista yrityskauppavalvontaa tiukennetaan lakimuutoksilla, joilla lasketaan yrityskauppojen ilmoitusvelvollisuuden liikevaihtorajoja. Muutoksia sovelletaan 1.1.2023 tai sen jälkeen Kilpailu- ja kuluttajavirastolle ilmoitettaviin yrityskauppoihin.

Olemme seuranneet aktiivisesti uuden ilmoittajan-suojelulain antamisen etenemistä. Esityksellä pannaan kansallisesti täytäntöön EU-direktiivi unionin oikeuden rikkomisesta ilmoittavien henkilöiden suojelusta (ns. *Whistleblower*-direktiivi). Tesillä on jo käytössä direktiivin edellyttämä luottamuksellinen ilmoituskanava, mutta uusilla vaatimuksilla on vaikutuksia moniin kohdeyrityksiin.

Lainsäädännön seuranta ja siihen liittyvää sisäistä tiedottamista ja ohjeistuksia on tehty myös esimerkiksi uusien kansainvälisten pakotteiden noudattamisen varmistamiseksi.

Myös työtä tietosuojalainsäädännön vaatimusten mukaisuuden varmistamiseksi on tehty Tesissä pitkin vuotta. Olemme tarkastelleet ja parannelleet olemassa olevia prosesseja ja dokumentteja ja pyrkineet lisäämään henkilöstön tietoisuutta järjestämällä tietosuoja ja -turvakoulutuksia.



## CASE

# Code of Conduct

Tesin Code of Conductiin on kirjattu Tesin tapa toimia niin sisäisesti kuin suhteessa eri sidosryhmiin ja yhteistyökumppaneihin. Code of Conduct kokoaa yhteen myös Tesissä noudatettavat tarkemmat ohjeet. Kyseessä on toisin sanoen ohjeiden kokonaisuus, jolla pyritään varmistamaan henkilöstön relevantin lainsäädännön tuntemus ja noudattaminen sekä vastuulliset ja eettiset toimintatavat erilaisissa tilanteissa.

Tesin hallitus hyväksyi Code of Conductin päivityksen maaliskuussa 2022. Päivityksessä tarkennettiin rahanpesun ja terrorismin rahoittamisen estämiseen

liittyvää ohjeistusta sekä lisättiin osio liittyen rahoituksen piiristä poissulkemiseen.

Osana Tesin kestävyiden koulutuskokonaisuutta koko henkilöstö suoritti keväällä 2022 Code of Conduct -kurssin. Koulutuksessa tesiläiset pääsivät testaamaan omaa Code of Conduct -osaamistaan erilaisten kuvitteellisten tilanteiden avulla. Kurssin tavoitteena oli tutustuttaa tesiläiset päivitettyyn Code of Conductiin sekä herättää ajatuksia sen osalta, mitä kaikkea on hyvä muistaa, kun pyrimme tekemään arjessa vastuullisia ratkaisuja.

# Raportointiperiaatteet

Vastuullisuuden raportointijakso on vuoden 2022 tilikausi. Raportti kattaa Tesin oman toiminnan, jossa laskentarajana on yhtiön juridinen kokonaisuus mukaan lukien sen tytäryhtiöt (Tesi Fund Management Oy, Tesi Industrial Management Oy, FEFSI Management Oy ja EAKR-Aloituserahasto Oy).

Tesillä on enemmistöosuus (66,4 %) Aker Arctic Technology Oy:n (Aker Arctic) osakekannasta. Aker Arcticin tiedot eivät sisälly Tesin vastuullisuuden tunnuslukuihin.

Laadimme vuosittain vastuullisuusraportin osana vuosikertomuksen vuosikatsausta. Vuosikertomus koostuu neljästä osasta, jotka ovat vuosikatsauksen lisäksi hallituksen toimintakertomuksen ja tilinpäätöksen sisältävä taloudellinen katsaus, selvitys hallinto- ja ohjausjärjestelmästä sekä palkisemisraportti. Hallitus

hyväksyy vastuullisuusraportin. Olemme tehneet vastuullisuusraportointia vuodesta 2011.

Raportoinnissa huomioidaan valtioneuvoston omistajapoliittinen periaatepäätös yritysvastuuseen liittyen (8.4.2020). Lisäksi raportoinnissa hyödynnetään GRI-standardin raportointiviitekehystä. Raporttia ei ole varmennettu, mutta siinä esitetyt taloudelliset tunnusluvut perustuvat tilintarkastettuun tietoon.

Lisätietoja raportista antaa viestintäjohtaja Susanna Aaltonen ([susanna.aaltonen@tesi.fi](mailto:susanna.aaltonen@tesi.fi)).

**” Laadimme vuosittain vastuullisuusraportin osana vuosikertomuksen vuosikatsausta.**



# GRI-sisältöindeksi

GRI STANDARD	SISÄLTÖ	SIJAINTI	LISÄTIEDOT
GRI 2: Yleinen sisältö	2-1 Tietoa Tesistä	Vuosikatsaus, s. 2, 6	
	2-2 Yhtiön vastuullisuusraportoinnissa mukana olevat yksiköt	Vuosikatsaus, s. 40	
	2-3 Raportointijakso, -frekvenssi ja yhteyshenkilö	Vuosikatsaus, s. 40	
	2-4 Muutokset raportoinnissa	GRI-sisältöindeksi	Ei merkittäviä muutoksia raportoinnissa.
	2-5 Ulkoinen varmennus	Vuosikatsaus, s. 40	
	2-6 Arvot ja liiketoimintaperiaatteet	Vuosikatsaus, s. 9-14	
	2-7 Henkilöstö	Vuosikatsaus, s. 6, 35-36	
	2-9 Hallintorakenne ja hallituksen kokoonpano	Selvitys hallinto- ja ohjausjärjestelmästä, s. 6-9	
	2-10 Hallituksen valinta	Selvitys hallinto- ja ohjausjärjestelmästä, s. 6	
	2-11 Hallituksen puheenjohtaja	Selvitys hallinto- ja ohjausjärjestelmästä, s. 8	
	2-12 Hallituksen rooli vaikuttavuuden johtamisen valvonnassa	Selvitys hallinto- ja ohjausjärjestelmästä, s. 7	
	2-14 Hallituksen rooli vastuullisuusraportoinnissa	Vuosikatsaus, s. 23	
	2-15 Eturistiriidat	Selvitys hallinto- ja ohjausjärjestelmästä, s. 7-9, 13-15	
	2-16 Kriittisistä huolenaiheista viestintä	Vuosikatsaus, s. 13-14	
	2-18 Hallituksen ja ylimmän johdon arviointi	Palkitsemisraportti s. 5-6	
	2-19 Palkitsemispolitiikka	Palkitsemisraportti, s. 5-6	
	2-20 Palkitsemispolitiikkaprosessi	Palkitsemisraportti, s. 5-6	
	2-21 Vuotuinen kokonaispalkkiosuhde	Palkitsemisraportti, s. 5	
	2-22 Lausunto yritysvastuustrategiasta	Vuosikatsaus, s. 23	
	2-23 Poliittiset sitoumukset	Vuosikatsaus, s. 23	
	2-27 Lakien ja säädösten noudattaminen	Selvitys hallinto- ja ohjausjärjestelmästä, s. 5; Vuosikatsaus, s. 23	
	2-28 Jäsenyydet järjestöissä ja edunvalvontaorganisaatioissa	Vuosikatsaus, s. 13	
	2-29 Lähestymistapa sidosryhmien osallistamiseen	Vuosikatsaus, s. 13-14	
	2-30 Kollektiivisesti neuvoteltujen työehtosopimusten piiriin kuuluva henkilöstö	GRI-sisältöindeksi	Tesissä noudatetaan soveltuvin osin rahoitusalan työehtosopimusta koko henkilöstöön.

GRI 3: Olelliset teemat	3-1 Olellisten teemojen määrittely	Vuosikatsaus, s. 27	
	3-2 Olelliset teemat	Vuosikatsaus, s. 27	
	3-3 Olellisten teemojen johtaminen	Vuosikatsaus, s. 27-39	
GRI 201: Taloudellinen tulos	201-1 Suoran taloudellisen lisäarvon tuottaminen ja jakautuminen	Vuosikatsaus, s. 17-20, 29	
	201-3 Eläketurvan kattavuus	GRI-sisältöindeksi	Lakisääteinen eläketurva. Yhtiössä ei ole käytössä lisäeläke-etuja.
	201-4 Valtiolta saadut avustukset	Vuosikatsaus, s. 29	
GRI 203: Epäsuorat taloudelliset vaikutukset	203-2 Merkittävät epäsuorat taloudelliset vaikutukset ja niiden laajuus	Vuosikatsaus s. 22, 26-39; <a href="#">Tessin vaikuttavuuskatsaus</a>	
GRI 205: Korruptionvastaisuus	205-1 Korruptionriskien liittyvät toiminnot	Selvitys hallinto- ja ohjausjärjestelmästä, s. 14-16	
	205-2 Korruptionvastaisiin politiikkoihin ja menettelytapoihin liittyvä kommunikointi ja koulutus	Selvitys hallinto- ja ohjausjärjestelmästä, s. 14-16	
	205-3 Vahvistetut korruptiotapaukset ja niihin liittyvät toimenpiteet	GRI-sisältöindeksi	Ei tapauksia vuonna 2022.
GRI 206: Kilpailun rajoittaminen	206-1 Kilpailuoikeudellisiin ja monopoliasemaan liittyvien oikeustapausten määrä	GRI-sisältöindeksi	Ei tapauksia vuonna 2022.
GRI 207: Verot	207-1 Verolinjaukset	Vuosikatsaus, s. 30-31	
	207-2 Veroasioiden johtaminen, valvonta ja riskienhallinta	Vuosikatsaus, s. 30-31	
	207-3 Sidosryhmien verotusta koskevat kysymykset	Vuosikatsaus, s. 30-31	
	207-4 Maakohtainen raportointi	Vuosikatsaus, s. 30	
GRI 305: Päästöt	305-1 Suorat kasvihuonekaasupäästöt (scope 1)	Vuosikatsaus, s. 33-34	
	305-2 Energiankulutuksesta syntyvät epäsuorat kasvihuonekaasupäästöt (scope 2)	Vuosikatsaus, s. 33-34	
	305-3 Muut epäsuorat kasvihuonekaasupäästöt (scope 3)	Vuosikatsaus, s. 33-34	
	305-5 Kasvihuonekaasupäästöjen vähentäminen	Vuosikatsaus, s. 32	
GRI 401: Työntekijät	401-1 Uusien työntekijöiden määrä ja työntekijöiden vaihtuvuus	Vuosikatsaus, s. 36	
	401-2 Vakituksille työntekijöille tarjotut edut	Vuosikatsaus, s. 35; Palkitsemisraportti, s. 5	
	401-3 Vanhempainvapaa	GRI-sisältöindeksi	Lakisääteinen vanhempainvapaa.

GRI 403: Työterveys ja -turvallisuus	403-1 Työterveyden ja -turvallisuuden johtamisjärjestelmät	Vuosikatsaus, s. 35-36	
	403-2 Vaarojen tunnistaminen, riskien arviointi, tapauksien tutkinta	Vuosikatsaus, s. 36	
	403-3 Työterveyspalvelut	Vuosikatsaus, s. 35	
	403-6 Työterveyden edistämiseen liittyvät palvelut ja ohjelmat	Vuosikatsaus, s. 35	
	403-9 Työtapaturmat	Vuosikatsaus, s. 36	
GRI 404: Koulutus ja kehittäminen	404-1 Keskimääräiset koulutustunnit työntekijää kohden	Vuosikatsaus, s. 36	
	404-2 Osaamisen kehittämiseen ja muutokseen liittyvät ohjelmat	Vuosikatsaus, s. 35-36	
	404-3 Henkilöstön suoritusarvioinnit ja kehityskeskustelut	Vuosikatsaus, s. 35	
GRI 405: Monimuotoisuus ja yhdenvertaiset mahdollisuudet	405-1 Hallinnon ja henkilöstön monimuotoisuus	Vuosikatsaus, s. 36	
	405-2 Naisten ja miesten peruspalkkojen ja palkkioiden suhde	Palkitsemisraportti, s. 5	
GRI 406: Syrjinnän ehkäisy	406-1 Syrjintätapausten määrä ja toimenpiteet	GRI-sisältöindeksi	Ei syrjintätapauksia vuonna 2022.